

3 Introduction

- 3 Introduction
- 4 Organigramme

6 2015

- 6 ACTIVITÉS DU CA ET DE L'ET
- 6 Uni d'été
- 6 Postes de travail
- 6 Formation Armoup
- 7 L'AGLAE

- 7 NOUVEAUX LOGEMENTS
- 7 Inauguration Chaponnière
- 8 Partenariats

- 8 PROJETS
- 8 Les Vergers
- 9 Les Saules
- 9 La Caserne
- 9 Stand 1
- 10 Candidature Deux-Ponts
- 10 Audit énergétique Montbrillant

15 LA VIE DE LA COOPERATIVE

- 15 ACTUALITÉS
- 15 Commission d'attribution
- 16 Commission de médiation
- 16 Commission de construction
- 16 Commission permanence des non-logés
- 16 Conseil des délégués

- 17 ÉVÉNEMENTS ET INITIATIVES
- 17 Alternatiba
- 17 Marché de Noël
- 18 Installation aux Pavillons
- 18 15 bars
- 18 Free shop Petit-Lancy 22
- 18 Clos Voltaire
- 19 Présentation association Ithaque

20 Administration

- 21 Gestion locative

22 Remerciements

La coopérative d'habitation, ou l'art d'encourager l'entraide et la convivialité - promeut des concepts en quasi désuétude en paysages urbains. Pour cause, le «coopérativisme» pousse à repenser la notion de propriété du logement: chaque locataire y est propriétaire d'une part sociale. Florissante, la Ciguë habite, depuis trois décennies, des terrains publics, voire des biens privés en attente de rénovation ou démolition. Mais encore, entre autres, la Ciguë entreprend ses propres projets, du concours d'architecture à l'aménagement des espaces communs, objectif écolo en tête. Face à la spéculation immobilière en phase critique à Genève, l'ère de l'habitat associatif fait son ancrage en ville — entre réflexions sur les habitudes de vie, rénovations douces et engagement volontaire.

La Ciguë

En 1986, quelques étudiants squattent une salle d'université jusqu'à ce que l'administration daigne leur concéder un logement. Trente ans après, la Ciguë, à l'image de Socrate, a «corrompu» plus de mille étudiant-e-s, logé-e-s en colocation de 3 à 15 personnes. Étant donné que la coopérative s'adresse aux personnes en formation, elle est pensée pour répondre aux besoins typiques des étudiant-e-s : les baux individuels sont établis par chambre, la sous-location pour un semestre à l'étranger est facilitée, le niveau de tolérance des nuisances sonores y est plus élevé, la gratuité (free-shops) et le recyclage sont de mise. La Ciguë, prône une autogestion intégrée: gestion démocratique de la colocation, autonomie dans la maintenance de l'immeuble (salles communes, étudiants-concierges, délégués d'immeuble) et, surtout, fédération des coopérateurs-trices quatre fois l'an en assemblées générales (AG). Le suivi, la transparence et une étroite collaboration avec l'équipe de travail donnent aux coopérateurs-trices l'opportunité de s'exprimer, de questionner, parfois de s'indigner. L'AG est un moment d'échanges cruciaux sur la gestion globale de la coopérative, mais aussi sur le noyau de survie que sont l'engagement bénévole des étudiant-e-s et leur responsabilisation à la vie en communauté. Partant, les étudiant-e-s créent des commissions dédiées aux fêtes, aux projets de vie en communauté, à la construction des futurs projets immobiliers, à l'attribution des chambres, à la médiation des conflits, prennent part à la permanence des non-logés et à l'organisation de festivals (Plein Air au Clos Voltaire).

Sur le principe de l'autogestion, les étudiant-e-s occupent des postes qui leur sont réservés dans l'Equipe de Travail et sont majoritaires au Conseil d'Administration. Avec

l'ambition d'intégrer les étudiants dans leur quartier, les salles communes de chaque immeuble sont à disposition des associations à des tarifs préférentiels et gratuitement pour les activités des étudiants. Du reste, le logement étudiant version Ciguë se veut respectueux de la sphère privée. Ainsi, pour des espaces communs optimisés, le confort individuel n'en est pas moins préservé. Un soin particulier est porté à chaque chambre (au minimum 12m²), à l'insonorisation et à un nombre adéquat de sanitaires.

Toile d'araignée coopérative, la Ciguë, équipée de quelque 650 chambres, collabore et explore, entre lobbying politique et innovation écologique. Comme une évidence de la vie communautaire pour une transition douce vers la vie d'adulte.

Ada Amsellem, membre du Conseil d'Administration
Texte paru dans la revue *Moins*, janvier 2016

ORGANIGRAMME



Chaponnière
48 chambres

Concierges
Luis et Mélodie
Délégués
Nyan et Adrien



Montbrillant
32 chambres

Concierges
Mariya
Délégué-e-s
Loris et Clément



Montagne
49 chambres

Délégués
Kevin et Quentin

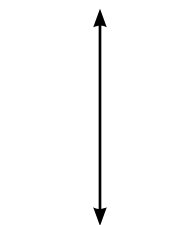
Assemblée générale (AG)

Organe souverain constitué de tous les membres (personnes physiques et morales) de la Coopérative

Conseil d'administration (CA)

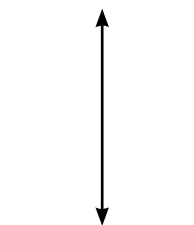
Constitué de l'ET et de 8 collaborateur-trice-s bénévoles

Equipe de Travail (ET)	Coopérateurs bénévoles
Sebastien Perrot (80 %) <i>Comptabilité</i>	Ignace Cuttat Tamara Bommarito <i>Co-présidents</i>
Claudia Gonçalves/ Sari Osseiran (60 %) <i>Gestion locative</i>	Ada Amsellem Kevin Bonvin Léa Hemmi Ursula Lehmann Davide Prudente Marta Zencuchova
William Roussel/ Antonin XXX (40 %) et Vincent Tagliabue (60 %) <i>Responsables techniques</i>	
Antonella Vitali (60 %) et Aline Juon/ Ursula Lehmann (60 %) <i>Responsables des projets de construction</i>	
Marie de Lutz/ Alexandra Roger (35 %) <i>Relations internes</i>	
Abdi/Bernard/Mirco (100 %) <i>Civilistes</i>	



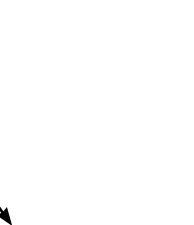
Satellites
280 chambres

En location réparties sur le Canton de Genève



Lancy
30 chambres

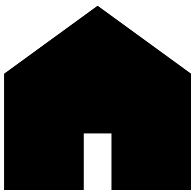
Délégué-e-s
Nouchka et Remy



Ouches

20 chambres

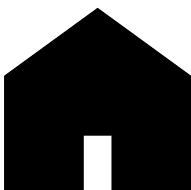
Délégué-e-s
Constance et Frederico



Pavillons

40 chambres

Concierger
Andrea
Déléguée
Juliette



Clos Voltaire

30 chambres

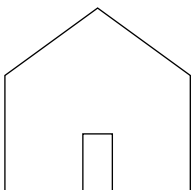
Conciergers
Jeanne et Yusuké
Déléguées
Clémence et Carmen



Coulouvrenière

48 chambres

Conciergers
Kévin et Alex
Déléguées
Karine et Jasmina



BM-JG

45 chambres

Concierger
Simon
Délégué-e-s
Sabrina et Hugo

Pont d'Arve

25 chambres

Conciergers
Ingrid
Délégué-e-s
Luan et Leila



Propriétés de la Ciguë



Locations de la Ciguë

Conseil des délégués

Le-la délégué-e est la personne qui fait le lien entre le Conseil d'Administration de la Ciguë et les habitants. Il existe un-e ou plusieurs délégué-es dans chaque immeuble de la Ciguë ou dans des logements satellites rassemblant plusieurs coopérateurs-tr-ices. Ils-elles ont pour tâche de relayer les informations générales de la Ciguë aux habitants-es, de mener à bien divers projets en rapport avec la coopérative ainsi que de superviser le choix et la réalisation de projets en commun. Le conseil est un espace d'échanges et de réflexions entre tous-tes sur les thématiques qui touchent la coopérative.

Les délégué-es sont élu-es pour un an par les habitant-es

Commission d'attribution

Le processus de sélection d'un locataire pour une chambre à la Ciguë fonctionne par ce qu'on appelle « attribution ». Cela veut dire que les habitant-e-s d'un appartement se réunissent et rencontrent un certain nombre de candidat-e-s remplissant les critères pour être logés, puis en choisissent un-e. Lors de la réception de nouveaux logements, les attributions des premiers coopérateur-trices qui y vivront se fait par la commission d'attribution. Trois ou quatre membres de cette commission organisent une ou plusieurs soirées d'attributions afin de choisir les futurs habitants parmi les nombreux candidats.

Commission permanence des non-logés

C'est un groupe de bénévoles qui tiennent à tour de rôle les permanences d'accueil pour les demandeurs de logement. Il accueille, informe sur la coopérative, sur son fonctionnement et enregistre les demandeurs sur notre liste de diffusion. Les permanences se tiennent les mardis et jeudis de 18 h 30 à 19 h 30 au bureau, elles sont très importantes car elles sont le premier contact avec la Ciguë pour les nouveaux venus.

Commission de médiation

En proposant des logements en collocation, la Ciguë offre l'opportunité de vivre une expérience unique et enrichissante, qui pour un bon nombre de coopérateur-trice-s représentera des années inoubliables pendant lesquelles elles auront tissé des liens étroits avec leurs colocataires.

Toutefois, dans un contexte d'une telle proximité il arrive que les désaccords prennent des proportions pesantes rendant la cohabitation difficile, tendue voir conflictuelle. À cet effet, le groupe tout'ouïe, formé de coopérateur-trice-s bénévoles, a été mis sur pied. Des collocataire-trice-s font régulièrement appel à ce groupe pour partager leur malaise et, en fonction du besoin, être accompagnés dans un processus de restauration des liens. Des ateliers découvertes ont régulièrement lieu dans les différentes maisons de la Ciguë, auxquels chacun y est le bienvenu. Pour plus d'infos: www.ciguë.ch/toutouïe.

Commission de construction

Les commissions de construction sont des rendez-vous de discussions ouvertes aux coopérateur-trices sur les orientations à donner aux nouveaux immeubles, visant à la réalisation d'objectifs communs dans nos futures habitations, tant au niveau social, architectural qu'écologique. Ce groupe de travail a lieu durant les phases de concours, d'avant-projet et de projet de nos immeubles.

Uni d'été

Le bilan des deux journées de travail mené lors de l'Université d'Été en 2014 s'est avéré très positif, l'Équipe de Travail a donc souhaité renouveler l'expérience et pense instaurer la pratique sur le long terme. L'Équipe de Travail s'est ainsi retranchée fin août pour une deuxième édition de l'Université d'Été sur les hauts des Mayens-de-Riddes pour deux journées de questionnements et de réorganisation de la gestion des affaires courantes de la coopérative.

La Ciguë a connu un accroissement important ces dernières années. En vue d'assurer les meilleures conditions possibles au bon fonctionnement de la coopérative, une réflexion de fond est menée afin de s'adapter à cette nouvelle charge de travail et d'assurer une qualité du travail ainsi qu'une permanence des valeurs collectives de la coopérative.

Plusieurs thématiques ont été abordées sur les pratiques et outils utilisés par l'Équipe de Travail afin d'améliorer leurs tâches quotidiennes, telles que le contrôle des critères, la base de données, les tickets techniques, la disposition des places de travail, les rapports au travail, le cahier des charges des délégués et concierges des immeubles, le rôle du civiliste.

Des pistes de réflexion qui nécessitent un approfondissement sont proposés durant le restant de l'année pour un travail collectif avec l'ensemble du CA. Ainsi, plusieurs groupes de travail sont proposés. Un groupe de travail pour l'accueil et la permanence des non-logés, un autre groupe de travail pour une coopérative sœur (ou cousine) de logement communautaire pour les non-étudiants et finalement un autre groupe de travail pour améliorer les deux derniers étages de l'immeuble Coulouvrenière.

Une commission est lancée en vue des 30ans de la Ciguë, afin de récolter toutes les idées et initiatives émanant des coopérateurs-trice-s pour offrir des moments forts en 2016 et commémorer cette fête d'anniversaire.

L'ensemble des points traités durant les deux jours est contenu dans un rapport qui a été distribué pour lecture au CA.

Postes de travail

Le Conseil d'Administration (CA) a eu beaucoup de travail en 2015 et s'est réuni au minimum une fois toutes les six semaines.

Dont voici les principaux projets qu'il a mené.

Le CA a été principalement occupé par les questions de ressources humaines. En effet, alerté par des heures supplémentaires chroniques, l'équipe de travail, a demandé à réfléchir sur un plan d'augmentation et de création de postes.

Le CA a travaillé sur une réorganisation des postes de travail en termes de taux et de répartition. Pour évaluer à long terme, les heures supplémentaires, il a été proposé une grille horaire pour rendre visible à la fois les piques d'activités et d'identifier le temps consacré dans les différents domaines des cahiers des charges. L'AG a validé le plan proposé par le CA : Deux postes Internes étudiant-e-s à 30%, un poste technique professionnel à 60% et un poste technique étudiant-e à 30%.

Enfin un rééquilibrage du taux d'un poste externe de 10%, pour répondre à des heures supplémentaires récurrentes.

Dans la continuité du projet déjà entrepris en 2015 et dans le cadre du plan de réorganisation des postes de travail, la commission des Ressources Humaines, formée de – Tamara Bommarito, Ignace Cuttat, et Davide Prudente – a rencontré individuellement les postes pour identifier les axes et les objectifs tant dans l'optique d'une augmentation des taux que pour la création de nouveaux postes. La commission RH a eu également pour mission de rencontrer les employé-e-s de la Ciguë dans les trois mois qui suivent leur engagement et une fois par année pour l'ensemble de l'équipe. Les membres RH restent à disposition en soutien à des situations particulières ou individuelles qui sont traitées dans un premier temps par cette commission avant d'être traitées au CA élargi de 15 personnes.

Formation ARMOUP

Qu'est-ce que l'Armoup ? L'Association Romande des Maîtres d'Ouvrage d'Utilité Publique. Quel est le rapport avec la Ciguë ? Par définition, les coopératives sont dites « d'utilité publique » ! La Ciguë comme de nombreuses consœurs en fait partie d'autant plus qu'elle a « pour but de contribuer, par intérêt général, à la solution des problèmes de logement des étudiant-e-s et des personnes en formation » (voir article 2 des statuts). Son « utilité publique » n'est plus à démontrer... L'Armoup est donc la section romande de l'organe faîtière Coopératives d'habitation Suisse – Fédération des maîtres d'ouvrage d'utilité publique.

Elle a mis en place pour la première fois une formation continue, ouverte à ses membres, sous la forme de six modules d'une journée, répartis tout au long de l'année et couronnée par un examen écrit, un court mémoire et une défense orale. Les responsables externes ont suivi la formation et sont maintenant des MOUP diplômés!

En 2015, l'Association Genevoise pour le Logement des Apprentis et Etudiants (AGLAE) a discuté d'une plateforme commune sur laquelle les étudiants pourraient s'inscrire directement à plusieurs résidences afin de trouver un logement. Ce projet est mis en attente pour le moment, mais une plateforme d'échange d'information entre différents institutions est créée (aglae.ch).

L'office de logement (OCLPF) a fait un recensement de l'offre et de la demande de logements pour étudiants. L'objectif est de savoir combien d'étudiants n'ont pas pu trouver de logement et ont laissé tomber l'idée de venir étudier à Genève. L'étude sera finalisée prochainement.

Inauguration de Chaponnière

Le chantier de l'immeuble au 3 rue Chaponnière, situé proche de la gare Cornavin, est bel et bien terminé! 48 nouveaux habitants ont emménagé au mois de mars 2015 dans cet immeuble de la fin du XIXe siècle, rénové et transformé en un immeuble MINERGIE.

D'abord confié à la Ciguë en gestion locative depuis de nombreuses années, l'immeuble est racheté en 2013 par la Fondation pour le logement bon marché et de l'habitat coopératif (FPLC). L'immeuble est promis en droit de superficie à la Ciguë, suite à la remise d'un appel d'offre organisé au sein du Groupement des coopératives genevoises (GCHG) et remporté par la Ciguë.

Le bureau d'architectes genevois DVK sàrl a remporté un appel à projet pour remettre en état cet immeuble vétuste. L'objectif était de préserver l'authenticité de l'immeuble, tout en offrant des logements de qualité à des loyers modestes pour les personnes en formation. Selon le souhait des coopérateurs impliqués dans la conception du projet, de grands appartements en colocation ont été créés, comportant chacun une grande cuisine orientée au sud. Ainsi, 3 duplex de 7 chambres sont le résultat de deux appartements rejoints par un escalier interne, 5 appartements en simplex de 3 à 6 chambres respectent la configuration d'origine. Un studio et une salle commune, pour l'usage des habitants de l'immeuble, sont créés sous les combles.

Le 20 février 2015 marque la soirée d'inauguration, à laquelle du beau monde a été convié pour la première partie officielle, suivi d'une fête digne des plus mémorables de la Ciguë, dispersée dans les appartements encore inhabités de l'immeuble. Parmi nos nombreux invités, nous avons eu le privilège d'accueillir Mme Sandrine Salerno, Conseillère Administrative en Ville de Genève, M. Jan Doret, président de la Fondation pour le logement bon marché et de l'habitat coopératif (FPLC) et Guillaume Kaeser, ex président de la Ciguë, chacun d'eux a contribué à rendre ce beau projet possible et nous leur en sommes profondément reconnaissants.

Partenariats

Divers partenaires-propriétaires mettent à disposition de la Ciguë certains de leurs logements vides, généralement le temps que des travaux de constructions-rénovations-démolitions soient exécutés. Avec les années, la Ciguë a établi un rapport de confiance et poursuit régulièrement des collaborations réjouissantes avec ses partenaires de longue date.

L'excellente collaboration avec des partenaires de longue date, tels que la GIM (Gérance immobilière Municipale), la Fondation Emile Dupont et la FPLC, a continué, découlant sur la mise à disposition de plusieurs objets.

Plusieurs particuliers privés ont gracieusement mis à disposition des objets pour les étudiant-e-s de la Ciguë, dont Rovim SA, qui nous a attribué un logement à la rue de Lausanne.

PROJETS

Les Vergers

En 2012, la Ciguë est retenue sur la base d'un appel d'offre pour la construction de 2700 m² de droits à bâtir dans le futur écoquartier des Vergers à Meyrin.

Suite au concours qu'elle organise en 2013, elle retient le projet lauréat des architectes Dreier Frenzel. Ils imaginent pour la coopérative un projet qui promeut un cadre de vie où l'attractivité sociale et la richesse des échanges s'expriment comme les éléments prépondérants de la vie coopérative. Il propose des qualités d'habitabilité propice aux rencontres spontanées et à l'appropriation de l'espace commun.

70 chambres d'étudiant sont donc prévues pour novembre 2017. Les typologies des appartements ont été débattues en commission de construction avec la collaboration judicieuse des architectes mandataires. Des appartements en duplex permettront des grandes colocations. Nouveauté: Il y aura également des simplex dévolus à des étudiants avec enfant. – Les coopérateurs ont décidé également de la création d'une salle commune isolée phoniquement et équipée de douches, pour accueillir des activités défouloirs et bruyantes. Des salles de musique permettront aux coopérateurs artistes de répéter.

La commission de construction s'est réunie à plusieurs reprises cette année pour faire évoluer le projet architectural et préciser les choix de matérialité. La participation de la coopérative ne se limite pas à la construction du bâti mais aussi dans la démarche participative qui s'y rattache. Des groupes de travail sont mis en place, réunissant les différents maîtres d'ouvrage, afin de déterminer les grandes lignes du futur écoquartier. Sont discutés et mis en concertation des réflexions concernant les aménagements extérieurs et les programmes des rez-de-chaussée qui feront l'identité du futur quartier. L'agriculture de proximité est une thématique dominante aux Vergers: des jardins permettront aux habitants de récolter des oeufs frais, des agriculteurs de la région pourront vendre directement leurs récoltes au supermarché participatif. Le site <http://les-vergers.ch/> informe sur l'écoquartier et les démarches participatives.

Les Saules

En 2012, L'Etat de Genève remet en droit de superficie la parcelle sise 3, Sentier des Saules à la Codha (Coopérative de l'habitat associatif) et à la Ciguë, pour respectivement 85% (Codha) et 15% (la Ciguë) des droits à bâtir.

La concertation avec les coopérateurs dans le cadre des commissions de construction débouche sur le choix de développer un seul et même immeuble. C'est une magnifique opportunité pour notre coopérative de construire un projet de qualité sur un site d'exception. Outre les questions spécifiques liées aux logements collectifs pour étudiants et aux logements familiaux, l'accent est mis sur les notions de mixité sociale, de développement durable, d'habitat intergénérationnel et de liens sociaux.

Un concours d'architecture SIA 142 en procédure sélective est organisé par les maîtres d'ouvrage. dont 51 bureaux ont présenté leur candidature sur dossier et 15 ont été sélectionnés et ont rendu leur projet sous anonymat en décembre 2014. Le jury, composé d'architectes professionnelles et de représentants des coopératives, désigne à l'unanimité en février 2015 le bureau d'architectes genevois Jaccaud Spicher pour « Eirene », un projet innovant qui apporte des solutions urbaines et typologiques de grande qualité. Un site internet dédié au concours a été créé pour l'occasion et permet de consulter le programme et les différents projets à l'adresse suivante: www.les-saules.ch/concours.

Le projet lauréat, par sa volumétrie et son expression architecturale, se réfère explicitement au passé industriel du site et aspire à s'intégrer dans l'esprit du lieu. Les architectes ont pris le soin de créer de nombreux espaces de rencontre favorisant les liens sociaux et contribuant à produire des lieux de partage pour les futurs habitants (salles communes, chambres d'invités, espaces extérieurs accessibles pour tous, potager en toiture). L'immeuble vise aussi à offrir une grande durabilité tant par les typologies des appartements que par les standards énergétiques visés (Minergie-P-Eco).

Ainsi, 30 coopérateurs prendront leur quartier parmi les 5 appartements de la Ciguë, idéalement situés sur les rives du Rhône. Les colocations regroupent chacune 6 chambres séparées par un espace tampon des lieux de vie communautaire (cuisine et séjour) pour préserver le calme et l'intimité des habitants dans leur chambre. Chacun des appartements est distribué par un pallier extérieur orienté au sud et ouvert sur la cour.

On imagine déjà les habitants sortir de chez eux en maillot de bain pour un plongeon dans le Rhône... il faudra attendre jusqu'à 2019 pour voir cet immeuble sortir de terre. Peut-être faudra-il patienter d'avantage, une demande de mise à l'inven-

taire de l'usine existante bloque l'avancée du projet. Affaire à suivre donc.

La Caserne

Le résultat de l'appel d'offre est divulgué au début de l'été, l'équipe « Ensemble », qui compte la Ciguë parmi ses partenaires, a été désignée par le Conseil d'Etat pour construire 1500 logements aux Vernets! 300 nouvelles chambres d'étudiants sont prévues, dont environ 100 seront construites par notre coopérative.

Au terme d'une longue période de travail pour développer le second tour du projet d'appel d'offre, l'équipe d'investisseur nommée Ensemble, constituées par des acteurs locaux tels que les coopératives Codha et la société coopérative d'habitation genevoise (SCHG), la Fondation pour le logement social de la Ville de Genève (FVGLS), les caisses de pension genevoises (CEPG, CIEP) et les assurances La Mobilière et Swiss Life, voient leurs efforts récompensés par l'obtention de cette parcelle tant convoitée, qui promet d'être la première grande opération du PAV (Praille-Accacias-Vernets).

La Ciguë sera partie prenante à l'élaboration de ce « morceau de ville » en prenant en compte les réflexions environnementales, éthiques et sociales. Ainsi, des séances de concertations seront mises en place avec les acteurs socio-culturels locaux tels que l'association ARV qui projette un des lieux culturels sur le site et l'association d'habitants des Acacias. Ces démarches participatives permettront de trouver de belles synergies pour développer un quartier convivial où il y fera bon vivre. Le premier coup de pioche est envisagé à l'horizon 2020.

Stand 1

La Ciguë a été approchée en 2013 pour étudier la possibilité de construire des logements pour des personnes en formation sur une parcelle de la Ville de Genève au 1, rue du Stand.

Sur ce terrain existe un bâtiment vétuste de deux niveaux abritant depuis quelques années des pompiers volontaires et le musée des pompiers. Dans un contexte de grave crise du logement, la Ciguë souhaite valoriser cette parcelle qui mérite d'être densifiée en hauteur et de retrouver l'alignement des immeubles voisins.

La pré-étude de faisabilité menée par la Ciguë a permis de démontrer la possibilité de réaliser un immeuble de 7 étages, offrant l'opportunité de reloger le musée dans le nou-

veau bâtiment. Ce terrain ne rapporte aujourd'hui rien à la Ville de Genève, sa valorisation se limite depuis le début des années 2000 à sa mise à disposition. En accordant un droit de superficie à la Ciguë, la Ville pourrait alors encaisser une rente annuelle de superficie sur 100 ans tout en restant propriétaire de la parcelle et en bénéficiant au rez-de-chaussée d'un espace muséal de qualité valorisant le patrimoine des pompiers.

Soutenue par plusieurs partis politiques, la Ciguë a déposé une motion au Conseil municipal: «Stand up! Des logements pour personnes en formation à la rue du Stand, sur un terrain de la Ville!» et acceptée lors de la séance du 16 septembre 2015. Un crédit confié par le Conseil Administratif de la Ville sera destiné à la réalisation d'une étude de faisabilité confiée à un mandataire qualifié et sera menée en collaboration étroite avec la coopérative.

La coopérative s'enthousiasme pour ce projet qu'elle porte depuis plusieurs années mais ne jouons pas avec le feu... le chemin est encore long et semé d'embûches jusqu'à sa concrétisation.

Candidature Deux-Ponts

Durant l'été 2015, la Ciguë répond à la candidature pour l'octroi d'un Droit de Superficie sur la parcelle propriété de la Ville de Genève à l'angle des rues Deux-Ponts et Plantaporrêts, dans le quartier de la Jonction.

L'objectif émis par la Ville de Genève sur cette parcelle est de proposer un immeuble de logement pour des séjours de durée limitée. Une demande spécifique qui correspond aux intentions de la Ciguë de construire du logement social pour personnes en formation de durée maximum de 5 ans.

Retenue pour le deuxième tour, la candidature de la Ciguë n'a finalement pas été choisie. La Ville aura préféré prévaloir la nécessité de créer des lieux d'accueil et d'hébergement d'urgence pour des personnes en marges en retenant la candidature de l'Armée du Salut.

La Ciguë salue la volonté de la Ville d'offrir des logements sociaux aux plus démunis!

Audit énergétique Montbrillant

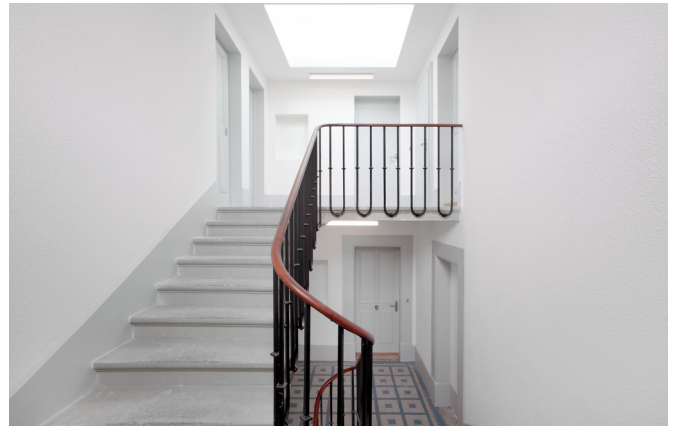
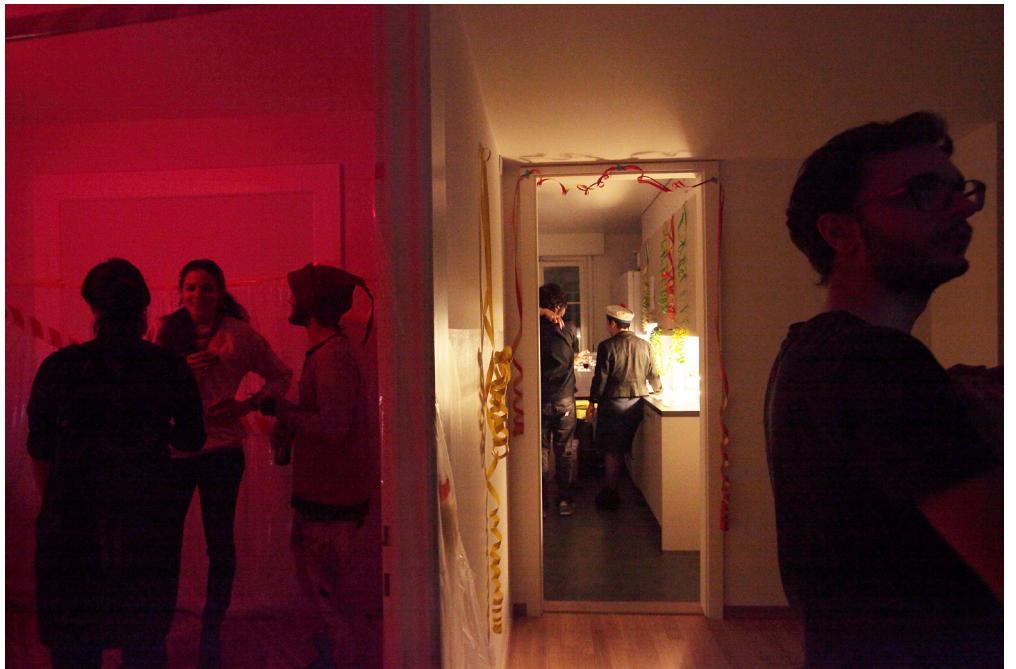
Le bâtiment à la rue Montbrillant 16-18 est la première-construction de la Ciguë, finalisée en 1997. Après 20 ans de vie dans le bâtiment et des réparations en cas par cas, la Ciguë entame une réflexion plus globale sur les travaux à

effectuer.

En début du processus, elle mandate l'entreprise MANECO pour faire un audit énergétique dont l'étude a débouché sur plusieurs scénarios de rénovation envisageables, avec pour chaque cas le calcul du gain énergétique et l'évaluation des coûts financiers. Il est sorti de cette étude que l'indice de dépense de chaleur de Montbrillant est en dessus de la moyenne genevoise mais ne dépasse pas le seuil au-delà duquel l'Etat de Genève prescrit des mesures d'optimisations énergétiques.

Quelques points ressortant de l'étude: L'isolation est, suivant les parties de l'enveloppe, entre faible et acceptable. Les vitrages sont à la limite du seuil au-delà duquel un remplacement est obligatoire. La chaudière à gaz est en fin de vie. Ce qui est le plus marquant est la consommation d'eau: La consommation d'eau journalière par personne dépasse celle des autres bâtiments de la Ciguë. Elle y est même de deux fois supérieure à la moyenne suisse de 142 litres par personne et jour.

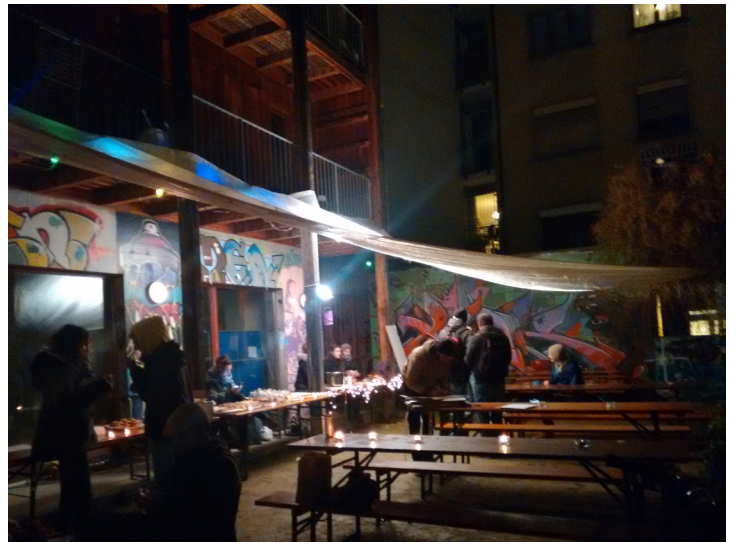
Une première mesure mise en place a été l'installation de brise-jets économiques sur les robinets des lavabos, éviers et douches et la diminution du volume d'eau utilisé pour le rinçage des toilettes. Les prochaines étapes seront d'organiser une séance de discussion avec les habitants et locataires des arcades pour identifier leurs besoins et de décider des travaux à entreprendre l'été 2017.



Inauguration de l'immeuble rue Chaponnière 3



Concours Les Saules, projet lauréat «Eirene», Jaccaud Spicher architectes



1.



2.

1. *Marché de Noël à l'îlot 13*
2. *Free shop au Petit-Lancy*



3.



3. *Plein air au Clos-Voltaire*
4. *Restau du Clos-Voltaire*

L'âme de la coopérative vit grâce au travail collectif mené par l'Equipe de Travail qui gère le quotidien et par l'investissement bénévole des coopérateurs qui se manifeste de plusieurs manières. D'une part, de nombreuses commissions ont vu le jour grâce aux initiatives personnelles et engagées de membres de la coopérative: les commissions constituent le coeur de la Ciguë où se mêlent affaires courantes et idéaux à atteindre. D'autre part, les initiatives de chaque bâtiment, collocation ou coopérateurs sont aussi encouragées et soutenues par la Ciguë. Ces événements couvrent à la fois des fêtes, projections de films ponctuels et des projets à plus long terme tels que des aménagements d'immeuble, de terrasse, de pièces communes ainsi que des rencontres mensuelles entre des habitants de la coopérative et les habitants de leur quartier (les resto du Clos Voltaire). Finalement, afin de coordonner toutes ces initiatives et de créer des ponts entre les coopérateurs, le Conseil d'Administration et l'Equipe de Travail, des délégués sont élus chaque année dans les immeubles de la Ciguë ou les logements satellites. Leur rôle est de faire le lien entre l'Equipe de Travail et les coopérateurs et de faire entendre la voix des habitants au Conseil d'Administration de la coopérative.

Les diverses commissions de la Ciguë sont au coeur du fonctionnement de la coopérative. Elles gèrent de nombreux aspects de sa structure, allant des attributions des chambres d'étudiants aux constructions des nouveaux immeubles, en passant par les fêtes et la gestion des conflits entre locataires et voisinage. Chaque coopérateur-trice en fait l'expérience soit par son engagement, soit en profitant du travail d'un grand nombre de coopérateur-trice-s qui donnent leur temps et de l'énergie à la vie de la coopérative. L'engagement des coopérateurs-trice-s fait vivre les structures qui sont le reflet des valeurs de la Ciguë. Sans cet engagement coopératif, la Ciguë perdrait son fonctionnement participatif qui façonne son identité. Bien que fluctuante selon les départs et arrivées de notre population transitoire par nature, la participation et l'engagement bénévole sont en renouvellement perpétuel et demandent une constante communication et un suivi des différentes activités de la part de l'Equipe de Travail et du Conseil d'Administration.

Durant l'année 2015, un groupe de coopérateurs engagés à donné du temps à travers les différentes commissions, notamment celle de médiation, d'embauche ad hoc et le

Conseil des Délégués. Afin de veiller à la pérennité de ses différentes structures, la coopérative a pour mission de veiller à la relève de ces bénévoles.

Commission d'attributions

La commission d'attribution est un groupe de coopérateurs-trices bénévoles qui se tiennent à disposition pour organiser et effectuer l'attribution de logement nouvellement acquis par la coopérative.

Le premier trimestre 2015 a demandé une organisation et un déploiement important des bénévoles de cette commission pour attribuer les 48 chambres en collocations et le studio du nouvel immeuble au 3 rue Chaponnière. La commission, qui n'en est pas à son premier coup d'essai, est désormais expérimentée et à accumuler des bases solides pour faire ces attributions à grande échelle.

En quelques chiffres, la commission a organisé pour cet immeuble douze attributions sur une période de six semaines, auxquelles une trentaine de bénévoles actif-ve-s dans la commission ont été mobilisé. 185 entretiens individuels et collectifs ont été mené afin de rencontrer tous les candidat-e-s. Les critères d'attribution se basent sur des critères précis et préconstruit en amont afin de choisir celles et ceux qui investiront ce nouveau logement.

A la suite de ce premier trimestre très prenant, la commission d'attribution a retrouvé son rythme normal et a été sollicitée 2 à 3 fois par trimestre en moyenne.

En effet, la commission d'attribution est utile à la coopérative pour former les premiers groupes d'habitant-e-s d'une collocation. Elle a également effectué plusieurs accompagnements pour aider des collocations déjà existantes à choisir leur nouveau colocataire, parfois en lien avec la commission de médiation.

En parallèle aux attributions, elle s'est réunie plusieurs fois pour développer et améliorer le fonctionnement. Depuis sa création, la commission a acquis beaucoup d'expérience en matière d'attribution de logement et bien qu'elle cherche toujours à se questionner, sa méthode a déjà fait ses preuves. Par ailleurs, elle a initié l'élaboration d'un Kit d'attribution, qui sera mis en place dans le courant 2016. L'objectif de ce Kit est de transmettre l'expérience et les méthodes réfléchies et élaborées aux coopérateur-trice-s.

Commission de médiation

En proposant des logements en collocation, la Ciguë offre l'opportunité de vivre une expérience unique et enrichissante, pendant laquelle un bon nombre de coopérateur-trice-s auront tissé des liens étroits avec leurs colocataires. Toutefois, dans un contexte d'une telle proximité, il arrive que les désaccords prennent des proportions pesantes, rendant la cohabitation difficile, tendue, voir conflictuelle. À cet effet, la commission de médiation, formé de coopérateur-trice-s bénévoles, a été mise sur pied il y a plusieurs années.

Coordonnée par Davide Prudente et formée d'un noyau de 3-4 coopérateur-trice-s bénévoles, la commission a été rejointe par plusieurs coopérateur-trice-s tout au long de l'année 2015. En effet, l'année 2015 fut marquée par des changements relativement importants et une nouvelle forme de commission a été élaborée. Suite à une période de recherche et documentation, la commission a choisi de se former à la méthode des Cercles Restauratifs, méthode développée au Brésil par Dominic Barter depuis la fin des années 90. L'approche des cercles restauratifs offre une vision du conflit novatrice car celui-ci est vu comme vecteur de changement au sein des relations et donc comme porteur d'une potentielle évolution. Le but de la méthode étant de rétablir le dialogue/communication en valorisant les ressources des personnes impliquées.

Afin de se former au mieux pour répondre aux demandes des collocations et puisque le bagage théorique est moindre comparé à l'acquisition d'expérience nécessaire à la pratique de la méthode, la commission a mis sur pied des ateliers d'entraînement pour ses membres ainsi que des ateliers de découverte pour l'ensemble des coopérateur-trice-s. La 'commission de médiation' s'est ainsi aussi renommée 'Groupe Tout'Ouïe' pour mettre l'accent sur son travail d'écoute, à l'antipode d'un rôle d'arbitrage ou d'intervention d'autorité. Environ une quinzaine de collocations de tailles diverses (de 3 à une vingtaine de colocataires) ont fait appel à ce groupe tout au long de l'année. Les problématiques à lesquelles il répond sont diverses : des conflits interpersonnels, situations de crise individuelles qui déteignent sur la collocation, des tensions dans la gestion et l'organisation de la vie commune, et même des conflits avec le voisinage.

Les objectifs de 2016 seront de pérenniser ce nouveau mode de fonctionnement, de continuer les ateliers d'entraînement afin d'en assurer le suivi ainsi que d'établir des systèmes locaux de soutien.

Commission de construction

Les commissions de construction sont des rendez-vous de discussions ouvertes aux coopérateurs. Cette commission consiste à choisir ensemble les différentes orientations architecturales, écologiques et sociales que prendront les futures habitations de la Ciguë. Cette commission se réunit ponctuellement selon les besoins et elle est coordonnée par Antonella Vitali et Aline Juon, les responsables des projets de construction. Ce groupe de travail, auquel s'ajoutent généralement les architectes mandataires, a lieu durant les phases de concours, d'avant-projet et de projet. Durant cette année, les discussions ont porté principalement sur la préparation du cahier des charges pour le projet de la Caserne et le choix des matériaux pour le projet en cours d'élaboration des Vergers.

Commission permanence des non-logés

De nombreuses personnes viennent régulièrement vers la Cigüe en cherchant un logement. La commission des non-logés s'occupe de ce premier contact. Des bénévoles tiennent à tour de rôle les permanences qui ont lieu tous les mardis et jeudis de 18h30 à 19h30 aux bureaux de la Cigüe. Cela représente entre 2 et 4 heures d'engagement par personne et par trimestre.

La permanence des non-logés est un espace d'accueil et d'échange avec les demandeurs/euses de logement, où les coopérateurs donnent des informations générales sur la coopérative et enregistrent les nouveaux venu-e-s sur la liste des diffusions. En 2015, la coordination de cette commission change de mains, Tabea Ott ayant passé à Paola Titterington la responsabilité de planifier les permanences et de former les bénévoles.

Conseil des délégués

Le Conseil des délégués est une structure représentative et autonome, composée de coopérateur-trices élue-e-s annuellement par les habitant-e-s dans chaque bâtiment construit de la Ciguë mais aussi dans certains quartiers, comme à Lancy-Onex.

Les délégué-e-s ont pour but de faciliter la communication entre les coopérateur-trice-s et le corps administratif et aussi de participer et de s'engager pour la vie de l'immeuble et celle de leur quartier avec les habitant-e-s de leur maison. De ce fait, un budget leur est octroyé afin qu'ils aient la possibilité d'organiser ou d'initier ces événements: le Plein Air au Clos Voltaire, mise en place de freeshop, etc.

Pour cela, le Conseil des délégués se réunit mensuelle-

ment afin de perpétuer les liens à travers la communication entre l'Equipe de Travail, le Conseil d'Administration et les coopérateurs-trices. Cette rencontre permet aussi aux délégué-e-s de partager leurs expériences, projets et initiatives. En 2015, le Conseil des délégués a également été un espace de réflexion et de débats pour s'exprimer en dehors des moments d'Assemblée Générale sur les différents besoins des coopérateur-trices et du fonctionnement de la coopérative. Le Conseil a réalisé des ponts entre des questions théoriques, administratives et pratiques liées au vivre ensemble, à l'écologie et à l'agrandissement d'une coopérative autogérée.

Finalement, de part la proximité qu'ils entretiennent avec les étudiant-es logé-es dans leurs bâtiments, cela favorise d'une part, une diffusion directe de l'information concernant la structure et le fonctionnement si particulier de la Ciguë et d'autre part, cela facilite le contact avec les habitant-e-s de l'immeuble concernant aussi bien des questions d'ordre général ou plus personnelles. Les responsables internes de la Ciguë, coordonnent le Conseil, facilitent le dialogue, mettent en contact les différentes structures et assurent le suivi de projets; elles restent la personne de référence pour les délégué-es.

ÉVÉNEMENTS ET INITIATIVES

Alternatiba

Du 18 au 20 Septembre 2015 a eu lieu la première rencontre « Alternatiba » à Genève. Alternatiba est une grande fête populaire qui se déroule de ville en ville pour promouvoir les alternatives à notre mode de vie d'aujourd'hui. Alternatiba montre, par exemple, qu'il y a des solutions au dérèglement climatique et met en avant une vie plus humaine, plus juste, plus solidaire et conviviale.

Le temps d'un weekend, diverses conférences, débats, concerts, films et restauration locale sont proposées. La Ciguë a tenu un stand pour présenter la coopérative, entourée par des stands d'autres coopératives d'habitation genevoises, des stands sur la construction écologique et de l'association Minergie.

Marché de Noël

En collaboration avec Solemyo et la Castafiore et avec le soutien de l'association de l'ilôts 13, le marché de Noël Happy Market, s'est déroulé du 16 au 19 décembre 2015.

Le but était de réunir des stands de produits artisanaux et faits mains, par des personnes proches du quartier mais surtout pas les habitants de la Ciguë. Les délégué-e-s de la coopérative ont permis de représenter de nombreux bâtiments de la coopérative et des coopérateurs ont également exposé leurs créations. Le quartier changeait tous les jours.

Grâce aux délégués et aux concierges de Montbrillant, l'espace a été organisé pour recevoir cet événement. L'ilôt s'est alors habillé de couleur et de lumière avec l'aide des gens du quartier. La passerelle et la cour de la salle commune de la Ciguë, la Multatuli, ont par exemple été bâchées par des voiles. Un chemin lumineux a été installé sous la passerelle et la cour a été transformée en espace de collation féérique. Et pour animer ce marché de Noël, des groupes ambulants et des événements ont été organisés par les coopérateur-trice-s. Le jeudi soir, l'association Ithaque a proposé une table ronde sur la question de l'habitat communautaire et le samedi soir, des djs de la coopérative ont enflammé la danse floor de la buvette de l'écurie. Après cette grande réussite, qui a permis de rapprocher les habitants, une seconde édition est prévue pour 2016.

Installation aux Pavillons

En 2015, trois projets ont été réalisés par la déléguée des Pavillons en collaboration avec les habitants de l'immeuble. La cage d'escalier accueille désormais des pots garnis de fleurs et divers aromates. Pour ce faire, une structure bois a été construite dans l'embrasure des fenêtres pour y déposer des plantes grasses, plantes grimpantes, cactus, etc. La cage d'escalier de l'immeuble est maintenant verdoyante et apporte des couleurs aussi bien à l'intérieur de l'immeuble qu'à l'extérieur, à travers les vitrages. La déléguée et les concierges ont réussi à dégager les escaliers d'une trentaine de vélos en faisant un grand tri car en cas d'incendie, l'escalier est une voie de fuite, la présence de vélos était donc inquiétante. Pour permettre aux habitants d'avoir un vélo par personne, un système d'attache pour les vélos a été installé dans la cour arrière, en plus de celui existant. Enfin, la salle commune, louée par des personnes du quartier et les habitants a été réaménagée et repeinte par les délégués et des habitants motivés. Des chaises longues et un rétroprojecteur ont été installés pour permettre des soirées de projection, la salle en sous-sol se prêtant très bien à cette activité.

15 Bars

Ces rendez-vous mensuels organisés tous les 15 du mois par les habitant-e-s se déroulent dans des bâtiments différents de la Ciguë afin de permettre aux coopérateur-trice-s de se rencontrer et de découvrir des nouveaux lieux de la Ciguë.

Ces 15'bar peuvent prendre toutes les formes. Pour exemple:

En février: à Montbrillant projection de films à la multatuli

En avril: aux Pavillons une soirée

En mai: "jeux+apéro" à la Montagne soirée de jeux

En juin: "La coulou se lâche" à la Coulouvrenière, apéro en terrasse

En juillet: "Funky barbecue" aux Petit Lancy juillet, bbq et passage de vinyles

En novembre: à Bartelemy John Grasset, un brunch et un vide-dressing

Free shop au Petit-Lancy

Les habitants du quartier du Petit Lancy, avec l'aide des délégué-e-s, ont transformé le garage du 22 chemin du Bac en freeshop. Celui-ci permet que n'importe qui puisse déposer des affaires que d'autres seront libres de récupérer. Ce pro-

jet de recyclage permet de donner une seconde vie aux objets mais surtout de mettre en place une économie solidaire et une entraide. Cette simple initiative a permis de créer toute une communauté fière et heureuse d'utiliser le freeshop.

Les habitants du 22 organisent également des dis-co-soupe gratuites réalisées à partir de récup' et des bourses aux graines fonctionnant sur l'échange. Ce projet rencontre un grand succès, il est prévu que le projet s'étende dans d'autres quartiers en 2016.

Clos Voltaire

Entre «le restau du Clos», le festival Plein Air à Voltaire et le Printemps des Délices, les habitants du Clos Voltaire s'impliquent dans plusieurs projets très appréciés par les coopérateur-trice-s et les habitant-e-s du quartier.

Le Restau du Clos est un repas solidaire à prix libre destiné aux habitants du quartier des Délices et organisé tous les derniers mardis du mois par les habitants du Clos Voltaire, dans la salle polyvalente de la maison. Pour la préparation du repas, les produits locaux sont privilégiés et les fruits et légumes sont issus de la récupération du marché. Le but de ces repas est de rencontrer les habitants du quartier et de partager un moment convivial et festif. Les bénéfices des repas sont reversés non seulement en soutien aux projets du Clos Voltaire (Printemps des Délices, Festival Plein Air à Voltaire...), mais également en faveur de diverses causes (cause palestinienne, aide aux réfugiés en Grèce et en Turquie, ...).

Le festival du Plein Air à Voltaire est le festival de courts-métrages, de musique et de performances artistiques en tous genres, qui se tient depuis 2010 chaque année dans le joli parc des Délices à côté de la maison du Clos Voltaire. Ses habitants profitent d'une infrastructure exceptionnelle pour donner libre cours à leurs inspirations, leur créativité et leurs envies. Ce festival, populaire et gratuit, est une belle occasion pour toutes les personnes, voisins, amis ou autres membres de la Ciguë, de venir partager un moment de convivialité. L'édition 2015 a connu un grand succès, avec des groupes de musique, des performances, une buvette, une crêperie et même un stand de pizzas, cuit dans un vrai four artisanal ! L'organisation mensuelle des « Restau du Clos », une soirée de soutien ainsi que le vide-grenier organisé pour le Printemps des Délices ont rendu possible la récolte de fonds pour financer ce festival. Le Clos Voltaire a donc la joie d'annoncer l'ouverture de la 6ème édition de ce cher festival !

Le Printemps des Délices est l'organisation annuelle d'un vide-grenier pour tous les habitants du quartier. Un stand est prévu pour tous les voisins qui aimeraient y participer. Il

y a de tout : vêtements, chaussures, accessoires, bijouterie, antiquités... En 2015, le Clos Voltaire y était présent également, avec un stand de DVDS, des anciens livres, et même un home-trainer (vélo d'appartement) ! Malheureusement, ce dernier n'a pas trouvé de nouveau propriétaire. Par contre, une buvette avec des crêpes et sauces variées (courgettes, champignons et tomates) faites maison a connu un grand succès, c'est donc aussi grâce à ce dernier que le Clos Voltaire a pu récolter quelques fonds pour le festival du Plein Air Voltaire.

Présentation Ithaque

Ithaque est une association d'habitat participatif et communautaire à Genève. Elle est née en 2013, par l'initiative d'habitant-e-s de la Ciguë, et du Clos Voltaire notamment, galvanisé-e-s par l'expérience qu'il-elle-s y vivaient et la volonté de la faire perdurer après la Ciguë. L'association comprend maintenant une trentaine de membres.

Le mode de vie communautaire qu'offrent les maisons de la Ciguë est apparu aux initiateur-trice-s du projet comme idéal : en effet, axée sur les liens sociaux, la vie en collectivité implique un esprit responsable, écologique, démocratique et ouvert. Elle leur a permis d'organiser des événements culturels et solidaires facilement.

En prolongation logique, il-elle-s ont souhaité adapter ce mode de vie à une activité professionnelle, familiale, et à un soutien intergénérationnel, ce qui les a conduit à mettre en place une structure afin de réaliser cette ambition.

Ithaque est solidaire avec la lutte contre la pénurie de logement à Genève. La forme d'habitation qu'elle promeut permet une utilisation rationnelle de la surface d'habitation. Son projet se base également sur une réflexion écologique qui inclut un engagement collectif de respect de l'environnement (tri, consommation d'électricité, mode de consommation alimentaire, etc).

Ithaque fonctionne par des réunions régulières et une implication de l'ensemble de ses membres, qui contribuent à la construction d'ithaque entre deux réunions par le biais de groupes de travail.

Fin 2014, une dizaine de membres d'ithaque ont emménagé rue de Lausanne suite à un partenariat avec la fondation HBM Camille Martin, sur la base d'un contrat d'une durée de 18 mois. Les six appartements et la salle commune sont dans un même bâtiment, ce qui a permis la création d'une réelle vie d'immeuble à laquelle contribue la salle commune : CinéWesh y a pris forme, où la séance hebdomadaire, tous les dimanches soirs, est gratuite, et programmée à tour de rôle par les volon-

taires. Elle a également servi de salle de répétition pour deux compagnies de théâtre basées à Genève.

Depuis juillet 2015, ce sont des appartements dans le quartier des Ouches qui sont octroyés en CPU par la fondation Emile Dupont. Début 2016, ce sont 12 membres qui y sont logés, et les habitant-e-s de la rue de Lausanne les rejoindront prochainement. Des jardins communautaires gérés par des membres d'ithaque jouxtent les appartements.

Grâce à un partenariat avec la coopérative Voisinage, ithaque est également impliquée dans le projet d'écoquartier Les Vergers à Meyrin. Cela lui permet notamment de réfléchir à des logements de type cluster. L'écoquartier de Meyrin est prévu pour 2018.

Gestion locative

Au 31 décembre 2015 la coopérative de la Ciguë offre un peu plus de 622 chambres en location, la grande majorité en colocation. En effet, la Ciguë promeut la colocation comme forme de logement, mode de vie qui favorise le partage, l'intégration sociale, la participation et réduit les charges. Les studios individuels ne représentent même pas 10 chambres...

La Ciguë propose trois types de logements :

1. Ceux à long terme dans des immeubles qui ont été construits par la coopérative et dont elle est propriétaire.

3, rue Chaponnière	48 chambres
16–18, rue de Montbrillant	32 chambres
12, rue des Pavillons	40 chambres
49 et 49A, rue de Lyon (Clos Voltaire)	30 chambres
26, rue de la Coulouvrenière	48 chambres
23, bd du Pont-d'Arve	25 chambres
16, chemin des Ouches	20 chambres
TOTAL	243 chambres

2. Ceux à moyen-court terme. Ce sont des objets qui sont prêtés ou loués à la Ciguë pour des durées variables allant de 1 à 3 ans par divers partenaires-propriétaires, qui mettent à disposition certains de leurs logements vides, généralement le temps que des travaux constructions-rénovations-démolitions soient exécutés.

147, Rue de Lausanne	1 chambre
Avenue Henri Golay	53 chambres
8, chemin des Ouches	3 chambres
Rue Jean Simonet	14 chambres
Avenue Henri Bordier	9 chambres
Route de Vernier	26 chambres
Rue Concorde	3 chambres
Chemin des Sports	4 chambres
Route des Franchises	22 chambres
Cité Villars	3 chambres
Rue de l'Industrie	1 chambre
17, rue des Etuves	4 chambres
Rue de Zurich	1 chambre
Rue des Battoirs	3 chambres
Route du Bois des Frères	2 chambres
Rue de Carouge	1 chambre
Rue de la Servette	6 chambres
Chemin de la Montagne	49 chambres

Route de Colovrex	11 chambres
6 Bis, rue des Grottes	2 chambres
TOTAL	244 chambres

Dont Villas:

Chemin du Crédo	5 chambres
Route de Chancy (2 villas)	8 chambres
Rue Soubeyran	3 chambres
Avenue Soret	5 chambres
Chemin des Coudriers	7 chambres
Chemin de Valérie	5 chambres
Chemin du Bac (2 villas)	14 chambres
Route de Saconnex d'Arve	4 chambres
Route de Malagnou	14 chambres
Chemin Daniel Ihly	14 chambres
Chemin des Carrés	7 chambres
Chemin des Églantines	3 chambres
Route du Camps	4 chambres
Chemin des Sciers	7 chambres
TOTAL	100 chambres

3. Ceux à long terme en contrat de location pour une durée indéterminée.

5, rue Barthélemy-Menn	24 chambres
6, rue John Grasset	21 chambres
9, rue des Etuves	15 chambres
TOTAL	60 chambres

Dans les immeubles qu'elle a construit, la Ciguë loue 16 arcades commerciales à diverses fins : trois restaurants, un atelier de réparations de vélos, une maison de quartier, un centre bouddhiste, le siège genevois de l'ATE (association transports et environnement) et une demi douzaine d'ateliers pour artisans et artistes. De plus, 4 salles communes sont mises à disposition des coopérateurs et diverses associations.

La moyenne d'âge des coopérateurs-trices de la Ciguë est de 26 ans et demi et est comprise entre 18 et 43 ans. Les coopérateurs-trices viennent de tous les continents, la Ciguë compte en effet 60 nationalités différentes. Par ailleurs, les coopérateurs-trices de la Ciguë suivent des formations diverses et variées allant des HES (37 %), UNIGE et instituts universitaires (40 %), aux diverses formations professionnelles (13 %) en passant par des stages en entreprises ou autres organisations internationales et ONG (10 %).

REMERCIEMENTS



Bienvenue à Elias et Hugo!

La Ciguë remercie ses partenaires de longue date avec qui elle poursuit une excellente collaboration dans la mise à disposition de logements temporaires, tels que la Gérance immobilière Municipale (GIM), l'Etat de Genève, les Fondations Immobilières de Droit Public, la Fondation Emile Dupont, la Fondation pour la promotion du logement bon marché, la société coopérative d'habitation genevoise (SCHG), les communes d'Onex, de Vernier, de Lancy et de Pregny-Chambesey, l'Eglise protestante de Genève, la Caisse de Prévoyance de l'Etat de Genève (CPEG), ainsi que toutes les régies avec qui nous travaillons régulièrement (Livit, Brun, Rosset, Centre et Grange).

Toute notre gratitude va aux personnes et institutions qui nous permettent de réaliser les projets de construction. M. Jan Doret et M. Damien Clerc, pour la FPLC, le Conseil Administratif et Municipal en Ville de Genève, le Conseil Administratif et Municipal en Ville de Meyrin, l'Etat de Genève, le GCHG (Groupement des Coopératives d'Habitations Genevoise), la Centrale d'émission pour la construction de logements CCL par l'intermédiaire de Mme Dutli, M. Urs Hauser et Mme Kathrin Schriber de l'Association Suisse d'Habitation ASH, M. Francis-Michel Meyrat et M. Georges Baehler de l'Association Romande des Maîtres d'Ouvrage d'Utilité Publique ARMOUP, Messieurs Loïc Ecofey et Sébastien Volery de la Banque Alternative Suisse, M. Francesco Perrella de l'OCLPF, le DALE, le Département de l'OCEN, la Loterie Romande et une Fondation privée genevoise.

La Ciguë remercie chaleureusement la CGTF (Commission de Gestion des Taxe Fixes de l'Université de Genève), APRES (La chambre de l'économie sociale et solidaire), la coopérative Codha (Guillaume, Anne, Eric & cie.), Mme Fabienne Fischer de BM Avocats, Mme Fossati de Messali&Fossati, Mme Véronique Poncin de l'Organe de révision Bonnefous & cie., Mme Laura Magdalena, les bureaux d'architectes Dreier Frenzel, M. David Baillif et toutes les entreprises avec qui nous travaillons pour la construction et l'entretien de nos immeubles, entreprise Fabe, Spinelli, TIC serrurie, DEP SA, Ecopeinture, et toutes les autres.

Nous sommes infiniment redevables envers tous les coopérateur-trice-s bénévoles qui s'engagent avec beaucoup de dévouement dans les différentes commissions de la Ciguë. Un grand merci pour la participation aux nombreux projets, tels que l'inauguration de la Chaponnière, les 15'bar, les événements du Clos-Voltaire, le Marché de Noël et tous les autres événements de quartier qui permettent de faire vivre les initiatives et les liens entre les coopérateur-trice-s.

Un grand merci aux civilistes qui nous ont énormément apporté pendant leur service civil chez nous, Abdi, Bernard, Mirco. Merci aussi à Antonin, ex civiliste, d'avoir remplacé au pied levé notre technique étudiant.

La Ciguë exprime ici toute sa reconnaissance envers les

personnes engagées pour la coopérative, l'ET, le CA, les délégué-e-s et les concierges.

Nous profitons de cette note pour féliciter Claudia et Aline de l'Equipe de Travail, pour leur adorables petits garçons, nés à seulement quelques jours de différence, début décembre 2015. Bravo aux deux mamans!

La Ciguë

Coopérative de logement
pour personnes
en formation
www.cigue.ch

