

Note sur l’usage de l’écriture transinclusive

L’écriture inclusive est une forme d’écriture qui a pour but de visibiliser les différentes identités de genre (notamment les personnes trans* et les personnes non binaires). Dans la langue française l’utilisation de la forme masculine n’est pas inclusive et tend à invisibiliser les autres identités de genre ce qui la rend sexiste.

Parce que l’usage de toute langue implique une responsabilité politique et que le choix des mots c’est le choix d’inclure ou d’exclure des personnes du discours que l’on tient, la Ciguë se doit d’utiliser et de démocratiser cette forme d’écriture.

Nous utilisons un « x » entre la marque du féminin et l’éventuel pluriel. Il agit comme signe pour exprimer la non-binarité de genre et les trans-identités, pour dépasser aussi la binarité de l’écriture inclusive habituelle. Aussi, quand cela est possible, nous choisissons d’accoler les formes masculines et féminine d’un terme, afin de créer une continuité dans l’écriture, sans départager les deux genres. Par exemple : coopératrice et coopérateur en « coopératrices », nouvelles et nouveaux en « nouveaux », etc.

Bien conscient.e.s que cette forme n’est qu’un début dans la réflexion et la prise de considération. Nous avons lancé un groupe de travail portant sur ces questions que nous vous invitons à rejoindre (en nous écrivant un mail à internes@cigue.ch).

Pour aller plus loin :

<http://uniqueensongenre.eklablog.fr/>

<https://tinyurl.com/yasfvzgt>

<https://infokiosques.net/spip.php?article884>

SOMMAIRE

- 4 **Organigramme**
- 6 **Introduction du CA**

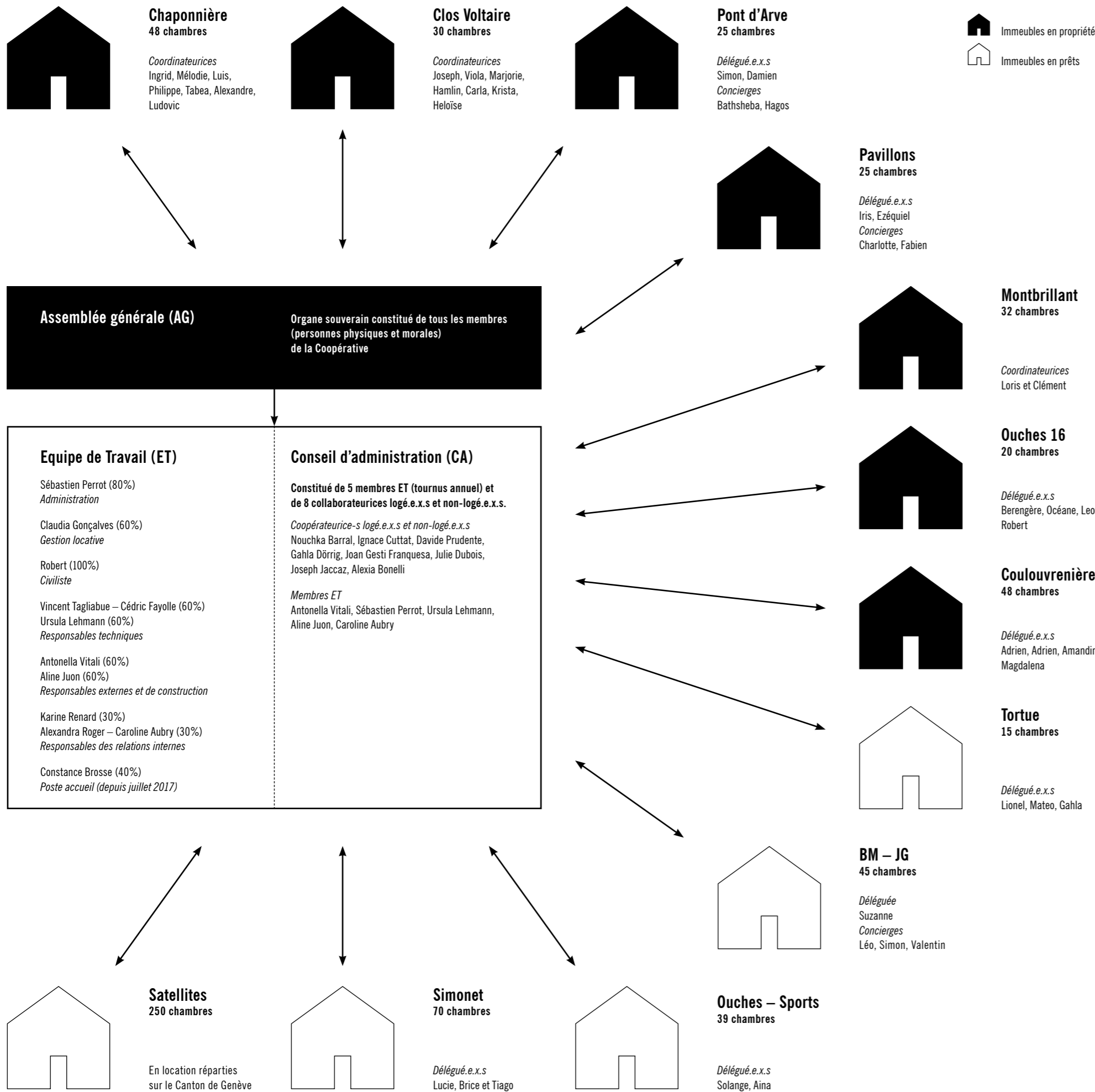
7 ACTIVITÉS DU CA ET DE L’ET

- 7 Nouveaux partenaires
- 7 Embauches
- 7 Création poste accueil
- 8 Uni d’été
- 8 Supermarché Participatif Paysan (SPP)
- 8 Service civil à la Ciguë
- 8 Comité unitaire
- 9 Entretien avec les fondatrices de la Ciguë
- 9 Projets de construction
- 10 Travaux d’entretien à Montbrillant

15 LA VIE DE LA COOPÉRATIVE

- 15 Actualité des différents groupes de travail et commissions
- 16 Événements et fêtes

- 18 **Comptes et bilan**
- 20 **Administration**
- 22 **Remerciements**



Rôle des délégué.e.x.s, concierges, coordinateurices

Délégué.e.x. Coopérateurice qui fait le lien entre le Conseil d'Administration de la Ciguë, l'équipe de travail et les habitant.e.x.s. Elu.e.x.s pour un an par les habitant.e.x.s, ielles ont pour tâche de relayer les informations générales de la Ciguë aux habitant.e.x.s, de mener à bien divers projets en rapport avec la coopérative ainsi que de superviser le choix et la réalisation de projets en commun. Ielles peuvent être reconduit.e.x.s dans leur charge durant plusieurs années successives. En échange de leur travail pour la Ciguë, ielles sont dédommagé.e.x.s. S'il n'y a pas de délégué.e.x.s dans ton immeuble ou quartier, et que vous aimeriez en avoir, contactez les responsables internes pour discuter du projet. Les délégué.e.x.s des immeubles se retrouvent périodiquement au Conseil des délégué.e.x.s, un espace d'échanges et de réflexions qui traite de diverses thématiques qui touchent la coopérative.

Concierge-s. Coopérateurice qui s'occupe de la bonne tenue d'un bâtiment. Ielle est employé.e.x par la Ciguë.

Coordinateur-riche-s. Coopérateurices se partagent à plusieurs le travail de délégué et de concierge.

Commission d'attribution

Le processus de sélection d'un.e locataire pour une chambre à la Ciguë fonctionne par ce qu'on appelle une « attribution ». Les habitant.e.x.s d'un appartement se réunissent et rencontrent un certain nombre de candidat.e.x.s puis choisissent leur futur.e colocataire. Lorsque la coopérative obtient de nouveaux logements vacants, les attributions des première.x.s habitant.e.x.s se fait par la commission d'attributions. Elle est formée de membres bénévoles qui vivent à la Ciguë. Une ou plusieurs soirées d'attributions sont alors organisées, avec trois ou quatre coopérateurices de cette commission. Leur rôle est de sélectionner les futurs habitant.e.x.s parmi les nombreuses candidatures. En tant que habitant.e.x de la Ciguë, vous pouvez donc vous porter volontaires pour aider occasionnellement à ce processus d'attribution.

Commission introduction

La Ciguë est très sollicitée par les étudiant.e.x.s en quête d'un logement et c'est par la commission des non-logé.e.x.s qu'ielles ont, souvent, leur premier contact avec la coopérative. C'est un espace d'accueil et d'échange qui offre les premières informations sur le fonctionnement de la coopérative et permet de s'enregistrer comme nouveuelles venu.e.x.s sur la liste de diffusion afin de recevoir les annonces de colocation. Cet accueil a lieu tous les mardis et jeudis de 18h30 à 19h30 aux bureaux de la Ciguë. Cette activité représente entre 2 et 4 heures de temps d'engagement par trimestre pour les bénévoles.

Groupe « tout'ouïe »

En proposant des logements en collocation, la Ciguë offre l'opportunité de vivre une expérience unique et enrichissante, qui pour un bon nombre de coopérateurices représentera des années inoubliables pendant lesquelles ielles auront tissé des liens étroits avec leurs colocataires. Toutefois, dans un contexte d'une telle proximité il arrive que les désaccords prennent des proportions pesantes rendant la cohabitation difficile, tendue voir conflictuelle. À cet effet, le groupe tout'ouïe, formé de coopérateurices bénévoles, a été mis sur pied. Des colocataires font régulièrement appel à ce service pour partager leur malaise et, en fonction du besoin, être accompagné.e.x.s dans un processus de restauration des liens. Des ateliers découvertes ont régulièrement lieu dans les différentes maisons de la Ciguë, auxquels chacun.e.x est le bienvenu.

Commission de construction

Les commissions de construction sont des rendez-vous de discussions ouverts aux coopérateurices sur les orientations à donner aux nouveaux immeubles. On y débat la réalisation d'objectifs communs dans nos futures habitations, tant au niveau social, architectural qu'écologique. Elle se réunit ponctuellement selon les besoins et elle est coordonnée par les responsables des projets de construction de la coopérative. Ce groupe de travail, auquel s'ajoutent les architectes mandataires, a lieu durant les phases de concours, d'avant-projet et de projet de nos immeubles.

Vous n'êtes pas sans savoir ce qu'est la Ciguë ; une coopérative de logement pour personnes en formation, autogérée, participative et encourageant les initiatives écologiques. De façon plus concrète, cet idéal démocratique que nous visons s'est matérialisé en différents événements organisés par les coopérateurices ciguëien.ne.x.s.

Mais l'idéal s'arrête là où commence le principe de réalité. Premièrement, la situation actuelle de précarité du logement à Genève démontre un contexte difficile où la Ciguë ne soulage que partiellement la pression financière sur le dos des étudiant.e.x.s. Pas tout le monde ne peut y habiter et, parfois, la liste de demandeuses de logement se somme de quelques mois de patience. La Ciguë ne peut pallier à elle seule la pénurie de logements étudiants, ni ne veut en avoir le monopole ! Rappelons l'origine de la Ciguë : « 1986 : une contestation étudiante remet sur le tapis un projet de coopérative étudiante de logement en gestation depuis longtemps, ayant comme but avoué la lutte contre la précarité et le classisme au sein de la société ». Nous souhaitons donc encourager toutes initiatives alternatives au logement pour personnes en formation par des structures privées. Initiatives qui répondent à des idéaux de justice sociale, pouvant aider à résoudre la situation critique du logement genevois qui impacte durement les personnes précarisé.e.x.s dont les étudiant.e.x.s font partie. Et c'est bien pour ça, qu'à travers notre coopérative, nous appuyons les primo-coopératives ou autres initiatives qui visent à créer du logement collectif, que ce soit pour personnes en formation ou colocations post-étudiantes. Pour exemple, nous avons pris part début 2017 à un nouveau projet de construction à Sorêt-Rod en partenariat avec la primo-coopérative Archipel, formée d'ex ciguëen.e.x.s. Leur but est de prolonger l'expérience de la colocation au-delà de la période des études. Nous tenons à réaffirmer notre soutien à toute initiative répondant à l'idée d'appropriation d'un espace de vie digne par les habitant.e.x.s même, dans la continuité de la volonté des fondateurs et fondatrices de la coopérative.

Dans un deuxième temps, c'est pour donner suite aux discussions liées à ces thématiques que, durant cette année, le Conseil d'administration (CA) de la Ciguë a (re)questionné la place que la coopérative avait dans la pérennisation de logements abordables et décents à Genève. En effet, le CA a élaboré plusieurs revendications qui ont été amenées en novembre 2017 au Comité Unitaire, une coalition d'acteurices genevois.e.x.s (associations, collectifs et partis politiques) qui souhaitent réfléchir et agir collectivement dans le cadre du mouvement du Droit à la

Ville. La Ciguë, de par cette coalition, a pu affirmer que : le droit à la ville doit passer par la construction collective d'une alternative au modèle spéculatif de la politique du logement et de l'habitat. Effectivement, nous voyons l'habitat coopératif comme un outil indispensable pour vivre autrement, pour jouir du temps, pour partager des espaces collectifs avec le voisinage, pour réinventer la consommation, pour l'autogestion et l'autonomie... pour semer les graines indispensables à la vie de quartier. Ces revendications s'inscrivent dans l'histoire de notre coopérative, qui nous a assez démontré les limites de la politique genevoise du logement : des habitant.e.x.s sans logement et des logements sans habitant.e.x.s.

Enfin, la coopérative aborde une étape importante de son évolution, qui voit son nombre de chambres louées devenir plus important. Dans ce contexte, au niveau interne, il nous faut avant tout œuvrer au maintien et au développement des structures démocratiques en son sein pour aborder collectivement les réflexions de fond qui touchent la Ciguë. Il faudra donc approfondir nos efforts dans l'encouragement à la participation des coopérateurices. Ces dernières constituent, en dernière instance, un des piliers fondamentaux de la gestion participative et démocratique de la coopérative.

Sachant que nous continuons à travailler dans ce sens, nous espérons que les coopérateurices pourront apprécier dans ce Rapport d'Activité, le travail réalisé pendant cette dernière année au sein du Conseil d'administration (CA) et de l'Equipe de travail (ET) ainsi qu'après des différentes commissions et groupes de travail qui, dans la mesure du possible, ont trouvé des solutions à cette situation.

C'est sur ces différentes affirmations que nous voulons débiter ce Rapport d'Activité, afin de rappeler que la Ciguë s'engage pour des logements décents, accessibles, alternatifs et collectifs. Mais que notre coopérative réfléchit au-delà de ses structures. Nous faisons aussi partie de la ville, nos réflexions et positions dépassent ainsi les logements mais démontrent une volonté de s'approprier des espaces pour tout.e.x.s et par tout.e.x.s en vivant des expériences collectives de partage !

Chaque année, différents partenaires-propriétaires proposent à la Ciguë certains de leurs logements vides, généralement le temps que des travaux de construction, de rénovation ou de démolition soient exécutés. Avec les années, la Ciguë a établi un rapport de confiance et poursuit régulièrement des collaborations fructueuses, en particulier avec les Fondations Immobilières de l'Etat, la FPLC, la GIM (la Gérance Immobilière Municipale), la CPEG et bien d'autres.

L'an dernier, deux nouveaux partenariats ont pu être conclus. Le premier avec la FODAC, la Fondation pour le développement des arts et de la culture, à Vernier, qui a repris la gestion locative des appartements que nous avons en location à Jean-Simonet auprès de la Fondation Emile-Dupont. La FODAC a accepté de collaborer avec la Ciguë et de maintenir les habitant.e.x.s dans leurs locaux jusqu'à l'échéance de ceux-ci.

La bonne collaboration entre la Ciguë et ces fondations à Jean-Simonet a amené un promoteur privé, Urban Project, à nous contacter pour nous proposer 14 logements, dans la partie inférieure de la même rue. Les nouveaux et nouvelles habitant.e.x.s ont pu arriver en août 2017.

Embauches

L'Équipe de travail de la Ciguë a eu le plaisir d'accueillir 4 nouveaux et nouvelles collaborateurices. Cédric et Ursula ont rejoint l'équipe au poste technique, chacun.e à 60%. Leur travail consiste à gérer la gestion technique et le suivi énergétique de nos immeubles, ainsi que des états des lieux.

Caroline est notre nouvelle interne en binôme avec Karine. Elles s'occupent ensemble de la communication interne de la coopérative. Constance est notre nouvelle collègue au poste accueil. Nous leur souhaitons la bienvenue !

Création du poste accueil

En mars 2017, lors de l'Assemblée Générale, l'Equipe de travail a proposé la création d'un nouveau poste étudiant pour l'accueil. Cette décision a notamment été motivée par la perte temporaire de l'agrément pour le Service Civil. Se posait donc la question d'un remplacement de ce poste, mais aussi d'une nécessaire mise au point sur les différents besoins liés à l'accueil. En effet, arriver à la Ciguë en tant que civiliste demande un temps relativement long de formation et de compréhension de la structure, qui se renouvelle pour chaque nouveau civiliste accueilli. Il s'agissait donc de répondre à un besoin primordial : celui de pérennité et de suivi concernant l'accueil.

Le vote de l'AG s'est porté favorable à la création d'un nouveau poste étudiant à 40% pour l'accueil, soit 16h par semaine.

Le cahier des charges de ce poste prévoit une présence pendant les heures de permanence afin de répondre aux mails, aux appels et aux coopérateurices présent.e.x.s au bureau, s'occuper de la gestion de la location des salles communes, de l'économat et du prêt du matériel. Il apporte aussi une aide au pôle administration pour divers travaux de classement et de comptabilité basique.

Avoir un poste stable à l'accueil a aussi permis d'entamer un travail de réflexion collectif avec d'autres membres de l'ET et du CA sur divers points auxquels la coopérative est confrontée quotidiennement, tels que les inscriptions à distance à la liste de diffusion des annonces ou encore sur des questions d'inclusivité au sein de la coopérative.

Uni d'été

L'Equipe de travail (ET) s'est retrouvée cette année le 6 juillet pour une journée de discussion à la Maison des Associations de Genève. Les réflexions ont porté sur le fonctionnement de l'équipe et des thèmes récurrents qui n'ont pas le temps d'être traité durant l'année. Une première discussion avait pour thème les pistes d'améliorations de l'organisation de la réunion hebdomadaire de l'ET. Il en est notamment ressorti de créer, en plus des séances hebdomadaires opérationnelles, une séance mensuelle spéciale pour traiter les questions de fond. Un deuxième point était la gestion des problèmes relationnels qui peuvent se rencontrer dans les colocations et la mise en place d'une marche à suivre. Un troisième point dressait un état des lieux sur les commissions d'attribution et des non logé.e.x.s (renommée « introduction »). Pour les attributions des maisons proposées temporairement à la Ciguë, l'équipe a proposé au CA d'offrir un avantage pour des groupes d'habitant.e.x.s déjà coopérateurices de la Ciguë, motivé.e.x.s par un projet commun de vivre ensemble. Le CA a validé cette proposition en septembre.

Supermarché Participatif Paysan – La Fève

L'écoquartier des Vergers a été durant ces trois dernières années le théâtre de magnifiques élans collectifs portés par des citoyen.ne.x.s soucieu.ses.x de mener certains combats idéalistes. Le projet du Supermarché Participatif Paysan – La Fève est de ceux-là. Le besoin vital et urgent de reprendre en main la question de l'alimentation, de sa source jusqu'à nos assiettes, en y impliquant producteur et consommateur s'exprime à travers ce projet qui aspire à mieux maîtriser l'origine et la qualité de nos aliments ainsi que le respect du travail des paysans.

En prenant part à la construction d'un écoquartier, la Ciguë a également participé activement à la création du SPP – La Fève. D'un côté, elle a souscrit à 70 parts sociales qui feront des personnes en formation logé.e.x.s aux Vergers des coopérateurices du supermarché. De l'autre, elle met à disposition

du SPP une arcade au rez-de-chaussées de ses immeubles où se réuniront ses membres. Espace dans lequel il sera possible également de se documenter et peut-être même faire naître de nouveaux projets autour de l'alimentation. En attendant que la Fève trouve une arcade à sa taille pour s'implanter aux Vergers, elle ouvrira la « mini » Fève chez nous pour notre plus grand bonheur. Tous nos voeux pour cette première ouverture !

Service civil à la Ciguë

La Ciguë a le plaisir d'être un établissement d'affectation pour des civilistes. Depuis 2011 nous en avons accueilli pas moins de 15 différents, pour une durée moyenne d'environ 4 mois (service non prioritaire). Le cahier des charges se nomme « collaborateur polyvalent » : en effet les civilistes viennent appuyer l'équipe de travail et les coopérateurices dans plusieurs domaines allant de l'accueil, aide à l'administration, aide au service technique, aide à l'organisation de réunions, assemblées générales, etc.

Début 2017, à notre grand étonnement, l'organe du service civil, suite à une réévaluation, nous annonce que notre établissement ne remplit plus les critères d'intérêt public au sens du règlement du service civil. La Ciguë a fait opposition à cette décision auprès du Tribunal Administratif Fédéral et a obtenu gain de cause fin 2017. Elle accueille à nouveau des civilistes à sa plus grande satisfaction et surtout à celle des principaux intéressés, qui tous disent avoir apprécié leur passage dans notre coopérative.

Comité unitaire

En juin 2017, la Ciguë rejoint les signataires de l'appel à la manifestation pour le Droit à la Ville du 1^{er} juillet. Plus tard est formé le Comité Unitaire qui coordonne les différentes réflexions et actions concernant le Droit à la Ville. La Ciguë intègre rapidement le Comité Unitaire.

Ce mouvement social hétéroclite s'attaque à la racine du problème : le prix scandaleux du logement et l'absence d'espaces non-marchands au centre-ville. Il a, pour ce faire, organisé deux manifestations (1^{er} juillet et 7 octobre 2017) et fédéré plus de 50 organisations pour, ensemble, formuler plusieurs revendications au Conseil d'Etat qui ont été déposées au début de l'année 2018.

Le 31 décembre, l'ancien H&M de la rue du Marché (rues Basses) a été occupé par de nombreuses personnes pour y célébrer le passage de la nouvelle année, revendiquer des lieux de fête non-marchands, ainsi que pour dénoncer l'existence d'espaces vides. Des arrestations ont eu lieu ce soir-là avec la mise en place d'un dispositif policier démesuré. Face à cet événement le Comité Unitaire ainsi que le CA de la Ciguë se sont prononcés en faveur d'un soutien aux personnes arrêté.e.x.s afin de marquer leur désaccord par rapport aux mesures de répression mises en place.

Entretien avec les fondatriceices de la Ciguë

Pour ses 30 ans, la Ciguë a établi un document retraçant son historique. A cette occasion, le CA et l'ET ont retrouvé les fondatriceices de la Ciguë pour les inviter à un entretien suivi d'un repas conviviale au Clos-Voltaire. Vous trouverez plus bas un extrait du texte écrit par Doris Niragire Nirere, coopérateurice et membre du CA, paru dans Le cahier spécial 30 ans publié en décembre 2017.

L'entretien filmé et l'entier du texte seront prochainement sur www.cigüe.ch.

« Ce matin-là c'est avec une citation attribuée à Georges Bernard Shaw que je me réveille, < Si on n'est pas communiste à 20 ans, c'est qu'on n'a pas de cœur. Si on l'est toujours à 40 ans, c'est qu'on n'a pas de tête. > Celles et ceux qui ont fondé la Ciguë il y a 30 ans qu'elles étaient étudiant.e.x.s à l'Université de Genève ont-elles gardés le cœur de leurs 20 ans où ont-elles privilégié la tête pour vivre au-delà de leurs 40 ans ? J'ai 27 ans. La question devient vite personnelle. Est-ce que je m'investis dans une utopie vouée à l'échec ou est-ce que je contribue à la construction d'autres possibles ? L'existence même d'initiatives comme la Ciguë – coopérative offrant aux étudiant.e.x.s, jeunes ou pas, 650 chambres en colocation à prix abordable et des opportunités d'investir une ville, apparemment conservatrice et résolument hors de prix – me fait penser que si c'est une utopie, elle est bien réelle. Mais de fait, j'ai de moins en moins de temps pour les autres possibles... Enfin bref, le sujet est large et ne sera sûrement pas résolu aujourd'hui, mais quand même, cet après-midi du 22 avril 2017, j'aurais 6 des fondatriceices de la Ciguë dans mon salon et je compte bien leur en toucher un mot de tout ça. »

Projets de construction

Vernets

Le projet des Vernets constitue une première étape importante du grand projet Praille Acacias Vernets (PAV), situé sur la plus vaste et ancienne zone industrielle et artisanale genevoise. Depuis 2014, la Ciguë fait partie de l'équipe d'investisseuses désignée pour construire ce nouveau morceau de ville. L'équipe a mis en place, courant 2017, une procédure de MEP sur invitation (mandat d'étude parallèle), dont les 10 bureaux d'architectes invités ont eu comme objectif de proposer des typologies et des façades de qualité pour les deux grands îlots de logements. Les architectes LRS/Jaccaud Spicher et Bunq/Geminasca Delafortrie ont été désignés lauréats à l'été 2017 pour développer ces logements. 120 chambres pour personnes en formation seront réalisées à l'angle de la rue François-Dussaud pour la Ciguë. Elles se verront réparties selon le souhait des coopérateurices dans des colocations de

grandes et plus petites tailles, soit de 5 et 9 chambres, avec un appartement cluster regroupant 4 suites qui seront dévolues pour des étudiant.e.x.s avec enfant(s). En plus de la partie logements, plusieurs ateliers lumineux et une grande salle commune sont réparties sur les 9 étages. La Ciguë met tous ses efforts pour permettre la création d'ici 2023 d'un quartier exemplaire où il y fera bon vivre. Parmi les nombreux groupes de travail mis en place pour amener des réflexions sur le quartier, l'équipe a accepté un principe de mutualisation des rez-de-chaussée afin que des associations et petites structures de l'économie sociale et solidaire (ESS) puissent y avoir accès. Grâce à cette mutualisation, l'Association pour la reconversion des Vernets (ARVe), actrice historique qui défend depuis plus de 10 ans des espaces culturels aux Vernets, s'installera sur cette passerelle.

Saules

L'année 2017 marque la dépose du projet d'architecture aux autorisations de construire et la reconversion temporaire du bâtiment existant à la coopérative d'artistes et d'acteurs culturels.e.x.s Ressources Urbaines (RU). Ainsi, jusqu'à l'obtention de l'autorisation, environ 100 personnes disposent d'espaces de travail, d'échange et de diffusion à des prix abordables. De nombreux projets ont investi les Saules, notamment l'épicerie coopérative le Nid, le cinéma indépendant CDD ou l'espace d'information le Silure. A noter aussi que des ateliers ont été réservés spécialement pour des coopérateurices de la Ciguë.

Pour un bref rappel historique, l'Etat de Genève remet en 2012 en droit de superficie la parcelle sise 3, Sentier des Saules à la Codha (Coopérative de l'habitat associatif) et à la Ciguë, pour 85% (Codha) et 15% (Ciguë) des droits à bâtir. Une étude de faisabilité pour une rénovation et transformation du bâtiment existant a démontré l'impossibilité de créer du logement d'utilité publique (LUP) préconisé par l'Etat. Un nouveau bâtiment à cet emplacement, réalisé par les coopératives, est une magnifique opportunité de créer du logement social et collectifs pour étudiant.e.x.s et familles. Un concours d'architecture a permis de désigner le bureau d'architecture genevois Jaccaud Spicher, la réalisation est prévue pour environ 2021.

Sorêt-Rod

Novembre 2016, le Groupement des coopératives d'habitation genevoises (GCHG) s'est vu proposer par l'Etat une dizaine de terrains à attribuer au sein des coopératives membres du GCHG. La Ciguë choisi de postuler sur un espace à proximité du centre, celui de Sorêt-Rod, pour une dizaine de logements situés proche des nouveaux bâtiments de la Haute Ecole d'Arts et de Design (HEAD). La Ciguë saisit l'occasion de développer un projet qui lui tient à coeur depuis plusieurs années, en partenariat avec des anciennes coopérateurices : un nouveau programme qui permette de

mêler colocations d'étudiant.e.x.s et post-étudiant.e.x.s. En effet, une des difficultés majeures rencontrées par les coopérateurices lorsqu'elles quittent leur colocation étudiante est de se retrouver isolé.e.x.s dans des appartements au-dessus de leurs moyens, dans un mode de vie qu'elles n'ont pas souhaité. Pour beaucoup d'entre elles, prolonger l'expérience de la colocation, comme elle est pratiquée à la Ciguë, est un vrai choix de vie que le marché du logement actuel ne permet pas de satisfaire. Verdict des attributions du GCHG, la Ciguë est sélectionnée ex-aequo avec la plus ancienne des coopératives genevoises, la SCHG (Société Coopérative d'Habitation Genève). Cette dernière accepte de reprendre le volet de colocations post-étudiant.e.x.s et de faire profiter aux ex-coopérateurices des avantages financiers d'une ancienne structure. Le nouveau consortium Ciguë-SCHG, en partenariat avec la jeune coopérative Archipel, postule pour l'appel d'offre public au printemps 2017. Le groupe est retenu pour l'attribution mais une nouvelle exigence de l'Etat, apparu au moment de l'appel public, n'a pas permis au groupe de maintenir son projet initial. Afin de ne pas compromettre le projet, le CA de la Ciguë décide finalement de quitter le consortium.

Stand

Depuis 2014, la Ciguë milite pour du logement coopératif et participatif sur la parcelle au 1, rue du Stand, propriété de la Ville de Genève. Une opportunité exceptionnelle de faire du logement social au centre de Genève, juste à côté du nouvel éco-quartier de la Jonction et à deux pas de l'Usine. Une nouvelle construction permettrait de loger des personnes en formation, tout en mettant de nouveaux locaux à disposition du musée des pompiers, qui occupe le bâtiment actuel. L'édifice a été conçu à l'époque pour être provisoire, il est mis à disposition gratuitement depuis le début des années 2000 aux pompier.e.x.s retraité.e.x.s pour un musée qui accueille entre 1'500 et 1'800 visiteurs par an. Un musée avec beaucoup de cachet, mais peu mis en valeur car l'entrepôt est fermé sur lui-même. A plus ou moins court terme, une rénovation du bâtiment est nécessaire ainsi qu'une remise aux normes de sécurité pour l'accueil du public.

La Ciguë a commencé par rencontrer l'association du musée des sapeur.e.x.s-pompier.e.x.s qui gère le lieu pour réaliser un projet commun mêlant musée au rez-de-chaussée et appartements pour personnes en formation aux étages. Ceux-ci ont refusé, inquiet.e.x.s de modifier ce qu'elles ont mis en place.

Depuis septembre 2015, le Conseil administratif de la Ville de Genève est sollicité pour réaliser une étude de faisabilité concernant le potentiel à bâtir, ainsi que la rénovation du musée et de la caserne des pompiers volontaires. Durant ces deux dernières années, le dossier n'a pas évolué, malgré les relances du Conseil municipal et de la Ciguë auprès des magistrats en charge des constructions et des pompiers.

Lors de la soirée du mardi 26 septembre 2017, dans le cadre d'un énième débat politique municipal à ce sujet, une majorité politique a renvoyé le dossier en commission, gâchant une nouvelle occasion d'avancer sur ce dossier.

La Ciguë dénonce ces années perdues et cette absence de volonté politique. Notre coopérative a vocation à trouver des solutions au problème de pénurie de logement et souhaite rendre attentif l'opinion publique lorsqu'il y a des parcelles peu ou mal exploitées au centre de Genève.

Dans ce contexte, la Ciguë a lancé un large appel de mobilisation auprès de ses membres et initie une pétition en soutien au projet de la rue du Stand.

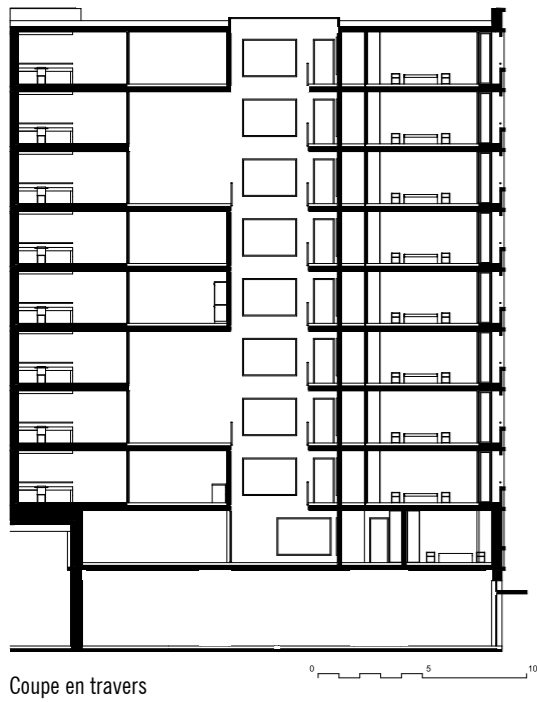
Vergers

Nous sommes entré.e.x.s dans la dernière phase du chantier des Vergers. Après le montage d'une structure métal-bois audacieuse, mais néanmoins hautement écologique, nous avons assisté au travail intérieur, telle une ruche en effervescence. La matérialité des intérieurs, fruit de discussions enthousiastes menées en commission de construction, donne chair au squelette. Petit à petit se dessinent pièces collectives, chambres intimistes, dédales de circulations et d'alcôves, autant d'espaces qui prendront vie, une fois que les coopérateurices arriveront au printemps 2018.

Travaux d'entretien à Montbrillant

Le bâtiment de la rue Montbrillant 16-18 est la première construction de la Ciguë, réalisée en 1997. Après 20 ans de vie à l'intérieur du bâtiment et des réparations au cas par cas, la Ciguë entame, sur la demande de l'Office du logement (OCLPF), une réflexion plus globale sur les travaux d'entretien à effectuer. Les travaux sont menés dans le courant de l'automne-hiver 2017 par le bureau Bonhôte Zapata suite à un appel à projet soumis à trois bureaux d'architectes genevois. La Ciguë a commencé par mandater un audit énergétique dont l'étude a débouché sur plusieurs scénarios de rénovation envisageables. En parallèle, deux séances de concertation avec les habitant.e.x.s et locataires des arcades ont été organisées pour identifier leurs besoins. Il en est ressorti la nécessité de changer les portes-fenêtres de l'immeuble et le système de verrous des portes palières, d'améliorer l'isolation acoustique entre les appartements, de remplacer la passerelle existante et de donner un coup de fraîcheur à la salle commune Multatuli, très utilisée par nos coopérateurices et habitant.e.x.s du quartier.

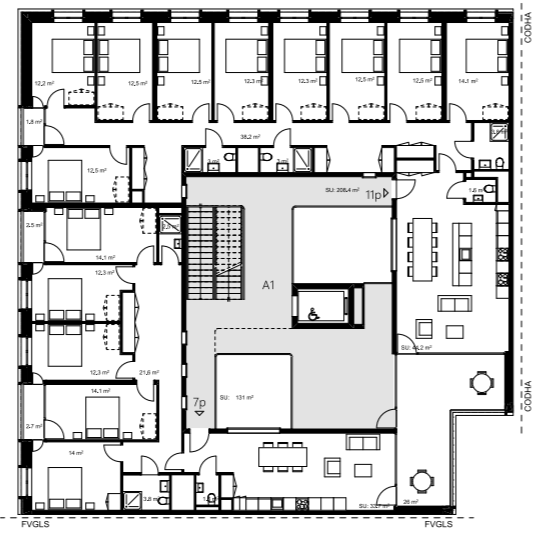




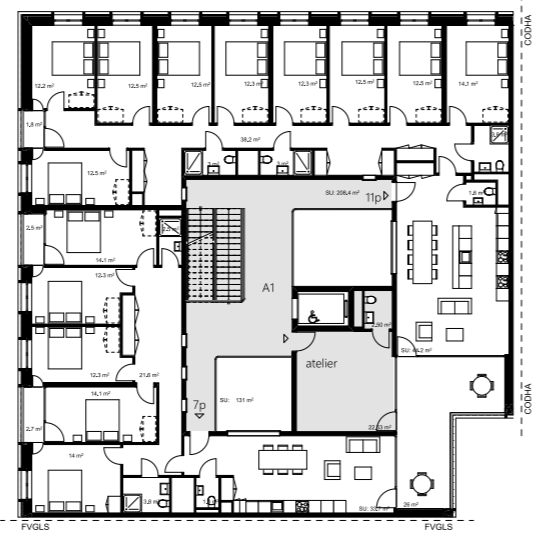
Coupe en travers



Rez / +1
Cluster pour étudiant.e.s avec enfant.s & salle commune



Rez / +3 / +7
2 colocations 9 et 5 chambres & pallier commun



Rez / +2 / +5 / +6 / +9
2 colocations 9 et 5 chambres & atelier commun



Maquette



1.



2.



3.

1. Affiche 15's bar
2. Marché de Noël à Montbrillant
3. Nouveaux collègues. De gauche à droite : Constance, Caro, Cédric, Ursula



4.



5.



6.

4. Manifestation pour le Droit à la Ville
5. Entretien avec les fondatrices de la Ciguë
6. Affiche du cahier spécial 30 ans de la Ciguë (à donner au bureau)

Commission attribution

Doris Niragire Nirere a été en charge de la coordination de la commission d'attribution en 2017. En plus des attributions classiques de maisons ou d'appartements isolés, il y a eu de nombreux appartements à Jean-Simonet 7-9 et aux Vergers. Les attributions pour les Vergers ont été menées par Nouchka Barral du CA et Constance Brosse. Elles ont eu lieu en deux temps, avec d'abord des postulations en groupe, puis la participation d'au moins un.e.x membre de chaque groupe pour les attributions des personnes individuelles. Ce nouveau fonctionnement a été bien accueilli et une première étape dans la création d'un groupe au sein du nouvel immeuble.

Quelque temps après le départ de Doris, Damien Andrievici a été nommé comme coordinateur. Nous souhaitons la bienvenue à Damien dans cette commission et remercions chaleureusement tout.e.x.s les coopérateures bénévoles pour leur engagement essentiel au fonction de la Ciguë.

Groupe tout'ouïe

Soucieux d'assumer la responsabilité de prendre soin des conflits qui peuvent se générer dans un contexte de colocation au sein d'une coopérative de logement comme la Ciguë, un groupe de bénévoles offre de leur temps pour écouter les éventuel.le.x.s coopérateures pris.e.x.s dans des tensions de colocation.

En 2017, les bénévoles du groupe tout'ouïe ont rencontré une trentaine de coopérateures en entretien individuel, parfois en vue d'une discussion de groupe, parfois en tant que simple soutien.

La commission a testé la tenue de quelques permanences pour faciliter la prise de contact des coopérateures. Au cours de cette année, le fonctionnement interne s'est passablement précisé ainsi que la forme des ateliers pratiques. La nouveauté des ateliers s'est d'avoir enlevé toute théorie, ce qui, de manière surprenante, a rendu la méthode plus accessible.

Commission Intro

L'espace d'accueil du bureau de la Ciguë a été nouvellement repensé en 2017 suite à un appel à projet dont les lauréats sont le jeune bureau d'architecture et design de Yoann Juon et Jonas Nicolet. Profitant de cette nouvelle configuration, la commission des non-logé.e.x.s a également repensé son identité et s'appelle désormais « Intro », en référence à la création d'un moment d'information qui se veut neutre. Les permanences sont des moments d'accueil pour les personnes en formation qui recherchent une chambre, ouvertes tous les mardis et jeudis en fin de journée. 25 coopérateures bénévoles se chargent, à tour de rôle, de tenir les permanences. En moyenne 15 personnes passent pour chaque commission s'inscrire sur la liste de diffusion pour avoir accès au offre de chambres.

Commission construction

Les commissions de construction sont des rendez-vous de discussions ouverts aux coopérateurices. Cette commission consiste à choisir ensemble différentes orientations architecturales, écologiques et sociales que prendront les futures habitations de la Ciguë. Elle se réunit ponctuellement selon les besoins et est coordonnée par Antonella Vitali ou Aline Juon, les responsables des projets de construction. Ce groupe de travail, auquel s'ajoutent généralement les architectes mandataires, a lieu durant les phases de concours, d'avant-projet et de projet.

Au cours de l'année 2017, une commission a réuni des coopérateurices de la Ciguë et de la primo-coopérative Archipel, formée principalement d'ex-ciguëen.ne.x.s, afin d'élaborer un programme commun en vue du concours d'architecture. Suite au résultat du concours d'architecture des Vernets, plusieurs séances ont été menées pour faire évoluer et améliorer les typologies des logements étudiant.e.x.s. Aussi, deux soirées de concertation ont été organisées à une échelle plus large pour les futurs habitant.e.x.s et utilisateurices du quartier des Vernets, auxquels plusieurs coopérateurices de la Ciguë ont pris part.

Des discussions sont actuellement en cours pour repenser la commission construction de manière plus large afin d'ouvrir les réflexions liées à l'habitat.

Conseil des délégué.e.x.s

Le Conseil des délégué.e.x.s rassemble les délégué.e.x.s. et les coordinateurices des différents bâtiments, maisons ou quartiers, ayant choisi d'être représentés. Les réunions sont mensuelles, obligatoires et coordonnées par les responsables internes. Le « manuel des délégué.e.x.s » a été réactualisé et une réflexion concernant l'élargissement des postes de délégué.e.x.s aux bâtiments satellites a été entamée notamment dans le quartier des Ouches.

Welcome pack

Dans le cadre d'un groupe de réflexion sur l'éternel sujet de l'implication, de la participation, mais plus simplement de la compréhension générale de cet objet si particulier et hors-norme qu'est la Ciguë, il a été décidé de créer le « Welcome pack » spécialement destiné aux nouvelles et nouveaux arrivant.e.x.s.

Le « Welcome pack » est un dossier qui est remis à la signature du contrat de bail à tout.e.x.s nouveaux.elle.s coopérateurices. Sous la forme d'une jolie fourre cartonnée, stylisée aux couleurs de la Ciguë, elle permet aux coopérateurices de garder au même endroit tous les documents administratifs importants concernant la coopérative (bail, quittances, carte de visite des responsables techniques, liste des délégués d'immeuble, etc.).

Sont joints également tous les documents de base comme le règlement « usages et vie commune », la charte écologique, la liste des commissions permanentes bénévoles, la part sociale,

tous retravaillés et unifiés graphiquement. Deux petits gadgets, un stylo biodégradable avec le logo ciguë et un « cache webcam » viendront bientôt compléter le dossier.

Il va de soi que parallèlement au dossier papier, des efforts ont été également entrepris pour mieux expliquer, notamment oralement, les bases de la Ciguë à plusieurs moments-clés de l'arrivée dans la coopérative, sur le site Internet, pendant les permanences des demandeurs de logement, lors de la signature du bail sur rendez-vous, l'apéro des nouveaux-elles, etc.

Ce « Welcome pack », en plus d'être vraiment joli, est un réel progrès par rapport aux anciennes pratiques où les nouveaux coopérateurices recevaient à leur arrivée une pile de documents, sans aucune unité graphique et qui se mélangeait ou se perdait rapidement dans la masse de paperasse que nous accumulons tout.e.x.s.

Nous remercions les personnes ayant participé à la commission et spécialement Océane Izard qui a réalisé tout le travail graphique et de mise en page du pack.

Groupe inclusivité

Le groupe inclusivité est né d'une volonté de (continuer à) s'interroger sur les situations d'oppressions rencontrées dans la coopérative notamment par le biais de la commission tout'ouïe. Ce groupe, toujours en cours, vise à doter la coopérative d'outils de conscientisation et de lutte contre les oppressions structurelles telles que le racisme, le sexisme, le validisme, le classisme, la transphobie, l'homophobie... Le but est de construire un cadre pour la coopérative qui soit le plus bienveillant et inclusif possible.

Commission projets

La commission projets est de retour depuis fin 2017. Elle a pour but de soutenir les coopérateurices dans la concrétisation de projets participatifs et inclusifs s'intéressant à des thématiques environnementales, sociales, culturelles, sportives et politiques.

Elle est dotée d'un fonds de 30'000 CHF, créé en 2016 et accepté en Assemblée Générale. La commission s'est réunie plusieurs fois par an, et était composée d'une responsable interne, de deux membres de l'administration et d'un.e coopérateurice.

Divers projets marrainés par la commission verront le jour durant l'année 2018.

Événements et fêtes à la Ciguë

La Ciguë a cela de particulier qu'elle vise à encourager et soutenir les projets et initiatives des coopérateurices. Ceci engendre, tout au long de l'année, divers événements répartis aux quatre coins de la ville. En 2017, nous pouvons ainsi distinguer les événements pérennes, ayant lieu chaque année, des manifestations plus ponctuelles qui se font au fil des rencontres entre les coopérateurices. Pour les événements annuels, nous pouvons citer le

plein air à Voltaire, qui a eu lieu du 7 au 8 juillet 2017. Ce festival s'est constitué autour de l'idée de projections de courts métrages mais propose depuis quelques années également de la musique et des performances artistiques. Ce festival gratuit a été organisé par les habitant.e.x.s de la maison du Clos Voltaire, bénévolement. Les fonds sont soulevés grâce à des soirées de soutien et des événements ponctuels.

Depuis trois ans a lieu également le marché de Noël à Montbrillant. D'une durée de trois jours, celui-ci s'est créé en collaboration avec Solemyo et la Castafiore, avec le soutien de l'association de l'Ilot 13. Il s'est déroulé du 14 au 17 décembre 2017 avec une soirée d'ouverture à l'Ecurie proposant divers concerts. Les coopérateurices ont la possibilité, durant le marché, de tenir des stands afin de proposer des produits artisanaux, de la nourriture, des expositions de création, etc.

Également au sein du Clos Voltaire se déroule un événement appelé le « Resto du Clos ». Chaque dernier mardi du mois, un groupe d'habitantes propose un menu à prix libre aux habitant.e.x.s, voisines et membres de la Ciguë. De la même manière, les 15's bar sont des événements mensuels ayant lieu une fois par mois dans des différents lieux de la coopérative et gérés également par une équipe organisatrice bénévole et motivée. Les déléguées de chaque maison sont responsables de leur coordination. Nous pouvons citer en 2017 :

- Le 15's bar rattrapage de la Saint-Valentin en février aux Pavillons
- Le 15's bar à la Chaponnière en avril
- Le 15's bar à la Servette en juillet
- Le 15's bar à la Tortue en novembre

Notons encore au chapitre des fêtes le souvenir de la fête aux Ouches en juin, la fête de soutien au festival du Plein Air au Clos Voltaire, une fête d'inauguration des ateliers du Sentier des Saules en octobre ou encore une soirée de soutien pour la population touchée par les catastrophes naturelles au Mexique, organisée par des coopérateurices en septembre.

Parallèlement, d'autres types d'événements sont organisés. D'une part, des projections sont mises en place dans différentes maisons. D'autre part, les Pavillons ont été particulièrement actifs en 2017, proposant à chaque fois leurs soirées projections aux membres de la coopérative.

Enfin, dans des visées d'économie solidaire et de récupération, les freeshops et vides dressings ont été nombreux en 2017. Pour n'en citer que quelques-uns :

- Le Printemps des délices au Clos Voltaire : vide-grenier de quartier où le Clos tenait une buvette avec crêpes vegan et boissons fraîches

- Vide dressing au Multatuli le 6 mai
- Freeshop – et vide-dressing à la Coulouvrenière en septembre et le 1^{er} octobre
- Vide dressing bric-à-brac aux Ouches le 10 décembre

Ces listes ne sont pas exhaustives et d'autres coopérateurices et bénévoles organisent divers événements à la fois sociaux, solidaires, d'entraide ou engagés. Nous tenons à remercier toutes les personnes qui participent à faire vivre la coopérative et à tous ces beaux moments qui sont partagés.

Gestion locative

Au 31 décembre 2017, la coopérative de la Ciguë offrait 647 chambres, la grande majorité en colocation. La Ciguë promeut cette forme de logement comme mode de vie favorisant le partage, l'intégration sociale, la participation et réduisant les charges. Les studios individuels ne représentent même pas 10 chambres...

La Ciguë propose trois types de logements :

1. Ceux à long terme, dans des immeubles qui ont été construits par la coopérative et dont elle est propriétaire.

3, rue Chaponnière	48 chambres
16–18, rue de Montbrillant	32 chambres
12, rue des Pavillons	40 chambres
49 et 49A, rue de Lyon (Clos Voltaire)	30 chambres
26, rue de la Coulouvrenière	48 chambres
23, bd du Pont-d'Arve	25 chambres
16, chemin des Ouches	20 chambres
TOTAL	243 chambres

2. Ceux à moyen et court terme. Ce sont des objets qui sont prêtés ou loués à la Ciguë pour des durées variables allant de 1 à 3 ans par divers partenaires-propriétaires, qui mettent à disposition certains de leurs logements vides, généralement le temps que des travaux constructions-rénovations-démolitions soient exécutés.

Avenue d'Aïre	10 chambres
Chemin Auguste-Vilbert	4 chambres
Route du Bois-des-Frères	10 chambres
Route de Colovrex	14 chambres
Rue Concorde	12 chambres
17, rue des Etuves	4 chambres
Route des Franchises	7 chambres
Route de Frontenex	6 chambres
6 Bis, rue des Grottes	3 chambres
Avenue Henri-Bordier	13 chambres
Rue de l'Industrie	1 chambre
Rue Jean-Simonet	70 chambres
Avenue du Lignon	4 chambres
Chemin des Ouches	26 chambres
Rue Royaume	3 chambres
Rue de la Servette	7 chambres
Chemin des Sports	13 chambres
Route de Vernier	51 chambres
Cité Villars 3	chambres
Rue de Zurich	1 chambre
TOTAL	262 chambres

Dont Villas:	
Route de Chancy (2 villas)	8 chambres
Avenue Soret	5 chambres
Chemin du Bac	12 chambres
Route de Saconnex d'Arve	13 chambres
Route de Malagnou	14 chambres
Route de Meyrin	3 chambres
Chemin Daniel Ihly	6 chambres
Chemin des Carrés	6 chambres
Chemin des Églantines	3 chambres
Chemin des Sciers	7 chambres
Chemin du Guy	4 chambres
Chemin des Rambossons	3 chambres
TOTAL	81 chambres

3. Ceux à long terme en contrat de location pour une durée indéterminée.

5, rue Barthélemy-Menn	24 chambres
6, rue John-Grasset	21 chambres
9, rue des Etuves	15 chambres
Rue de Carouge	1 chambre
TOTAL	61 chambres

Dans les immeubles qu'elle a construits, la Ciguë loue 16 arcades commerciales à diverses fins : trois restaurants, un atelier de réparations de vélos, une maison de quartier, un centre bouddhiste, le siège genevois de l'ATE (Association Transports et Environnement) et une demi douzaine d'ateliers pour artisans et artistes. De plus, 4 salles communes sont mises à disposition des coopératrices et diverses associations.

La moyenne d'âge des coopératrices de la Ciguë est d'environ 26 ans et est comprise entre 18 et 43 ans. Les coopératrices viennent de tous les continents, la Ciguë compte quelque 60 nationalités différentes. Par ailleurs, les coopératrices de la Ciguë suivent des formations diverses et variées allant des HES (23%), UNIGE et instituts universitaires (40%), aux diverses formations professionnelles (13%) en passant par des stages en entreprises ou autres organisations internationales et ONG (8%).

La Ciguë remercie ses partenaires de longue date avec qui elle poursuit une excellente collaboration dans la mise à disposition de logements temporaires, tels que la Gérance immobilière Municipale (GIM), l'Etat de Genève, les Fondations Immobilières de Droit Public, la Fondation Emile Dupont, la Fondation pour la promotion du logement bon marché (FPLC), la Société coopérative d'habitation genevoise (SCHG), les communes d'Onex, de Vernier, de Lancy, l'Eglise protestante de Genève, la Caisse de Prévoyance de l'Etat de Genève (CEPG), ainsi que toutes les régies avec qui nous travaillons régulièrement (Livit, Brun, Rosset, Centre et Grange).

La Ciguë tient aussi à remercier ses nouveaux partenaires Urban Project SA, la régie Gérofinance-Dunand et la Fondation pour le développement des arts et de la culture.

Toute notre gratitude va aux personnes et institutions qui nous permettent de réaliser nos projets de construction. La Loterie Romande et une Fondation privée genevoise, qui nous soutiennent à l'aide de dons pour permettre de baisser le prix des constructions et de maintenir les loyers des chambres abordables. M. Jan Doret, M. Damien Clerc et M. Raphaël Conti, pour la FPLC, le Conseil Administratif et Municipal en Ville de Meyrin, l'Etat de Genève, le GCHG (Groupement des Coopératives d'Habitations Genevoise), la Centrale d'émission pour la construction de logements CCL par l'intermédiaire de Mme Dutli, M. Urs Hauser et Mme Kathrin Schriber de l'Association Suisse d'Habitation ASH, M. Francis-Michel Meyrat et M. Georges Baehler de l'Association Romande des Maîtres d'Ouvrage d'Utilité Publique ARMOUP, Monsieur Loïc Ecoffey de la Banque Alternative Suisse, M. Perrella, Mme Florence Lopreno, Mme Hélène Perret, M. Alessandro Bono et M. Jesus Delcastillo de l'OCLPF, le DALE, le Département de L'OCEN.

Un merci particulier à Grégoire Carasso, conseiller municipal, qui nous apporte un soutien pour le projet Stand.

La Ciguë remercie la CGTF (Commission de Gestion des Taxe Fixes de l'Université de Genève), APRES (La chambre de l'économie sociale et solidaire), la coopérative Codha (Guillaume, Anne, Eric & cie.), Mme Fabienne Fischer de BM Avocats, Mme Fossati, Mme Véronique Poncin de l'Organe de révision Bonnefous & Cie., Mme Sophie Heu Reignier de Losinger Marazzi, les bureaux d'architectes Dreier Frenzel et JSAA architectes, et toutes les entreprises avec qui nous travaillons pour la construction et l'entretien de nos immeubles, entreprise Fabe, TIC serrurie, DEP SA, Ecopeinture, et toutes les autres.

Nous sommes infiniment redevables envers tous les coopérateurices bénévoles qui s'engagent avec beaucoup de dévouement dans les différentes commissions de la Ciguë. Un grand merci pour la participation aux nombreux projets tels que les 15's bar, les événements du Clos-Voltaire, le Marché de Noël à Montbrillant.

Un merci tout particulier aux fondateurices de la Ciguë et aux coopérateurices qui se sont donnés à cœur pour l'élaboration du cahier spécial pour les 30 ans de la Ciguë. Nous tenons aussi à remercier Julien Notter et Sébastien Vigne pour le graphisme de cette publication.

La Ciguë exprime ici toute sa reconnaissance envers les personnes engagées pour la coopérative, l'ET, le CA, les délégué.e.s, coordinateurices et les concierges. MERCI !

La Ciguè

Coopérative de logement
pour personnes
en formation
www.cigue.ch

